



## Evaluation du taux d'occupation dans les institutions de thérapie résidentielle pour toxicomanes en Suisse Juin 1999 – Septembre 2001

### 1. Pourquoi faire cette récolte de données?

Depuis 1999, COSTE effectue, d'entente avec la SDSS, une récolte de données périodique auprès des institutions de thérapie résidentielle. Le but est d'obtenir, avec des moyens simples, au moindre coût et à une fréquence assez soutenue, les chiffres sur le taux d'occupation des institutions de thérapie résidentielle.

Il n'existe actuellement pas d'autres chiffres sur le nombre de places disponibles ni sur le taux d'occupation dans le résidentiel pour l'ensemble de la Suisse. Il circule certes plusieurs anciens chiffres, mais qui diffèrent selon la méthode de récolte des données et selon les sources.

COSTE effectue cette récolte de données quatre fois par année, soit au 31 mars, au 30 juin, au 30 septembre et au 31 décembre. Pendant les deux premières années, les résultats ont été communiqués uniquement aux institutions participantes et à aucun autre destinataire. Depuis 2002, ils sont devenus accessibles à tout public via internet sur [www.koste.ch](http://www.koste.ch).

Depuis 2000, en collaboration avec la CRIAD, plusieurs institutions de la Suisse Romande y participent également. Depuis le 31 mars 2000, et pour faire écho au souhait des institutions, les résultats des grands cantons de Berne et Zurich sont présentés de manière individualisée.

Même si quelques vœux de modification ont été adressés à COSTE, le questionnaire a fait ses preuves et a gardé sa forme originelle. C'est seulement ainsi qu'une comparaison des résultats est aujourd'hui possible.

### 2. Interprétation des résultats

D'un côté, grâce aux résultats des dix dernières récoltes de données, nous avons une bonne base de comparaison, qui nous permettent de faire une analyse fiable de la tendance et du développement et d'un autre côté, la demande pour les chiffres sur le taux d'occupation s'est renforcée depuis quelques temps et cela de la part de différentes instances (institutions, organisations, administrations cantonales, etc)

COSTE ne peut que recommander la plus grande prudence quant à l'interprétation de ces chiffres. Les chiffres ne sont qu'un facteur dans l'évaluation de la situation et de loin pas le seul. D'autres éléments doivent toujours être pris en compte, en particulier professionnels.

Lors de l'interprétation des résultats, il y a plusieurs éléments auxquels il faut faire attention.

1. La participation des institutions repose sur une base strictement volontaire.
2. Sont recensées exclusivement les institutions de thérapie résidentielle dans le domaine des dépendances qui sont attachées soit à la SDSS, soit à la CRIAD.
3. Les institutions ne sont sollicitées qu'une seule fois pour chaque récolte de données et aucun rappel n'est envoyé. C'est pourquoi le retour des questionnaires s'élève actuellement à 70%.

Il y a une question, qui, dans ce cadre est continuellement posée, à savoir pourquoi toutes les institutions ne participent-elles pas? La réponse à cette question est diverse: par oubli ou par surcharge de travail. Des problèmes de courrier électronique jusqu'aux changements de collaborateur/collaboratrice sont aussi mentionnés comme explications. Ce ne sont toutefois pas toujours les mêmes institutions qui ne retournent pas leur questionnaire.



Certaines personnes présument que les institutions qui ont un mauvais taux d'occupation ne renvoient pas leur questionnaire, afin que les chiffres ne doivent être corrigés à la baisse. Cette réflexion est certainement fondée, mais d'après notre connaissance de la situation ne peut pas confirmer cette hypothèse. Il est cependant compréhensible que, pour des raisons de protection des données, aucun détail ne pourra être donné à ce sujet.

Une autre question est celle de l'offre effective de places. Comme nous l'avons déjà précisé, il n'y a pas de chiffre absolu du nombre de places et donc pas d'image effective du nombre de places dans l'ensemble de la Suisse. Il s'agit plutôt du nombre total de places au sein des institutions participantes et reliées à la SDSS et à la CRIAD.

Pour obtenir les chiffres effectifs des places, nous considérons que les chiffres actuellement les plus fiables sont ceux de la base de données « Réhabilitation » de COSTE, qui est accessible sur [www.infoset.ch](http://www.infoset.ch) et dont il existe également une version sur papier sous la forme d'un classeur, où sont recensées la plupart des institutions. Dans le domaine des thérapies résidentielles pour toxicomanes (drogues illégales), il y avait 1832 places en avril 2001 dans l'ensemble de la Suisse (sans compter ni les sevrages ni les cliniques).

### 3. Analyse

Il ressort tout d'abord que la situation globale du taux d'occupation dans l'ensemble de la Suisse n'a pas fondamentalement changé. Sur la base de ces résultats, on ne peut rien dire sur les nombreuses plaintes liées à la chute des taux d'occupation. Tout au plus, on peut constater certaines variations et un taux d'occupation moyen qui se place à 78%. Parmi les variations, figurent non seulement celles qui sont en lien avec le retour des questionnaires, c'est-à-dire le nombre de places citées par questionnaire auxquels se réfère l'analyse, mais aussi en relation avec les faits qui illustrent une situation définie à un moment donné. Les variations diffèrent surtout selon les régions. Il est frappant de voir que plus les variations sont grandes, plus la participation de l'institution est irrégulière. Ceci apparaît dans le nombre de places. C'est dans le canton de Berne que la participation des institutions est régionalement la plus stable. Bien que la moyenne du taux d'occupation du canton de Berne soit encore un peu en-dessus de la moyenne suisse, une tendance à la baisse du taux d'occupation, légère mais continue, s'est confirmée durant les dernières récoltes de données.



### 3.1 Analyse du taux d'occupation

## Données sur le taux d'occupation

	30.06.99	30.09.99	31.12.99	31.03.00	30.06.00	30.09.00	31.12.00	31.03.01	30.06.01	30.09.01
<b>Suisse</b>										
Nombre de places	982	552	1040	1171	1065	1062	994	1044	989	1062
dont occupées	774	425	793	955	856	814	790	809	751	802
<i>Rendement CH en %</i>	<i>78.82</i>	<i>76.99</i>	<i>76.25</i>	<i>81.55</i>	<i>80.38</i>	<i>76.65</i>	<i>79.48</i>	<i>77.49</i>	<i>75.94</i>	<i>75.52</i>
<b>Suisse romande</b>										
Nombre de places	<i>pas de données</i>		94	246	384	183	207	172	192	196
dont occupées			81	201	311	138	181	140	161	177
<i>Rendement Suisse romande en %</i>			<i>86.17</i>	<i>81.71</i>	<i>80.99</i>	<i>75.41</i>	<i>87.44</i>	<i>81.4</i>	<i>83.85</i>	<i>90.31</i>
<b>Canton Berne</b>										
Nombre de places	<i>pas de résultats séparés</i>			282	255	303	265	289	281	282
dont occupées				263	218	242	205	220	213	205
<i>Rendemen Canton BE en %</i>				<i>83.69</i>	<i>85.49</i>	<i>79.87</i>	<i>77.36</i>	<i>76.12</i>	<i>75.8</i>	<i>72.7</i>
<b>Canton Zurich</b>										
Nombre de places	<i>pas de résultats séparés</i>			249	224	179	134	182	129	193
dont occupées				200	175	127	107	137	93	150
<i>Rendement canton ZH en %</i>				<i>80.32</i>	<i>78.13</i>	<i>70.95</i>	<i>79.85</i>	<i>75.27</i>	<i>72.09</i>	<i>77.72</i>

COSTE  
Centrale de coordination nationale de l'offre de thérapies résidentielles pour les problèmes de drogue  
Eigerplatz 5, case postale 460  
3000 Berne 14  
Tél 031/376 04 01 Fax. 031/376 04 04  
office@koste-coste.ch



## Récolte de données du taux d'occupation

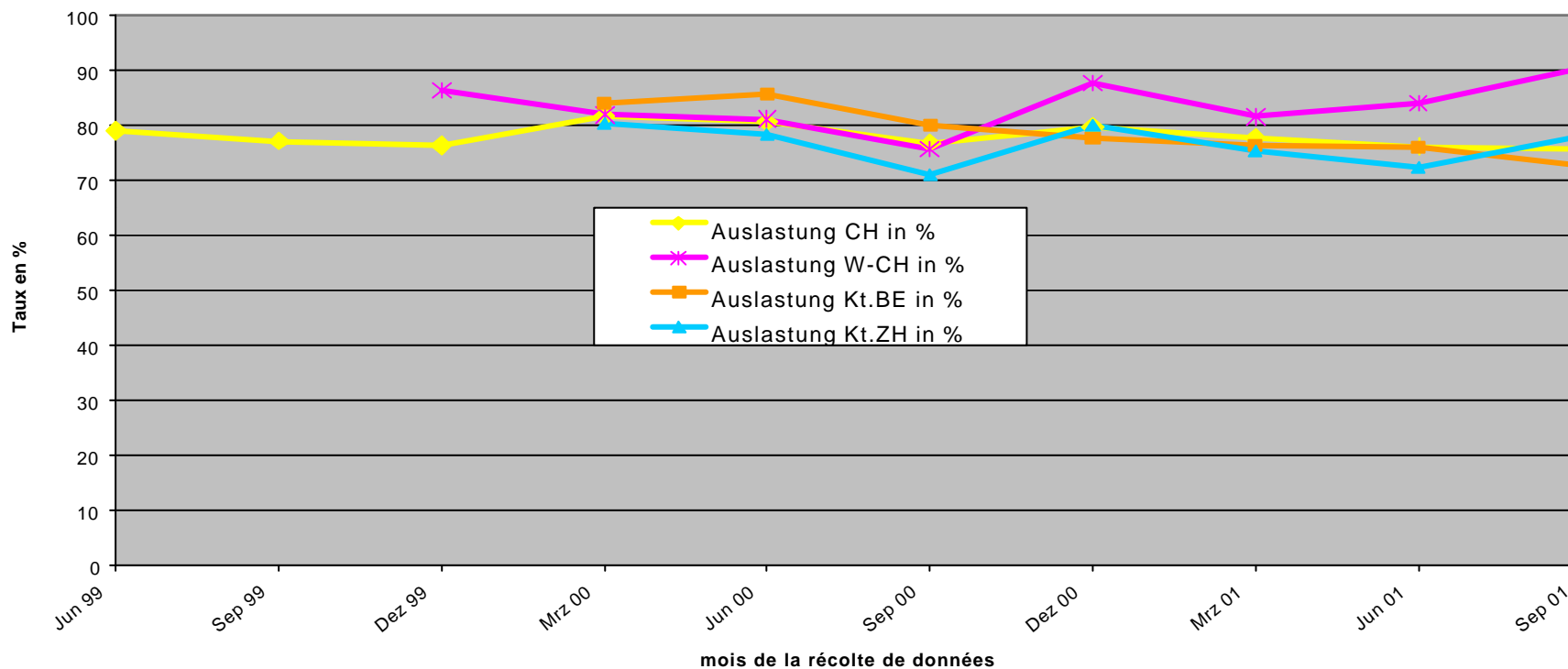
	30.06.99	30.09.99	31.12.99	31.03.00	30.06.00	30.09.00	31.12.00	31.03.01	30.06.01	30.09.01	<i>Rendement moyen</i>
<i>Rendement CH en %</i>	78,82	76,99	76,25	81,55	80,38	76,65	79,48	77,49	75,94	75,52	<b>77,91%</b>
<i>Rendement Romandie en %</i>			86,17	81,71	80,99	75,41	87,44	81,4	83,85	90,31	<b>83,41%</b>
<i>Rendement canton BE en %</i>				83,69	85,49	79,87	77,36	76,12	75,8	72,7	<b>78,72%</b>
<i>Rendement canton ZH en %</i>				80,32	78,13	70,95	79,85	75,27	72,09	77,72	<b>76,33%</b>

L'analyse montre que le taux d'occupation moyen dans l'ensemble de la Suisse s'élève à 78%. Les différences régionales apparaissent surtout entre la Suisse alémanique et la Suisse romande. Ainsi, le taux d'occupation est en général plus élevé en Suisse romande qu'en Suisse alémanique.

Une modification de l'offre a certainement eu lieu durant la période de la récolte de données due à la fermeture de différentes institutions. Dans quelle mesure ces chiffres ont une influence sur les taux d'occupation n'est toutefois pas encore exactement démontrable. A ce propos on se doit aussi d'examiner le lien avec la fermeture de deux offres de thérapie en 2001, soit un total de 15 places, dont une de ces institutions a été reprise par une autre organisation.



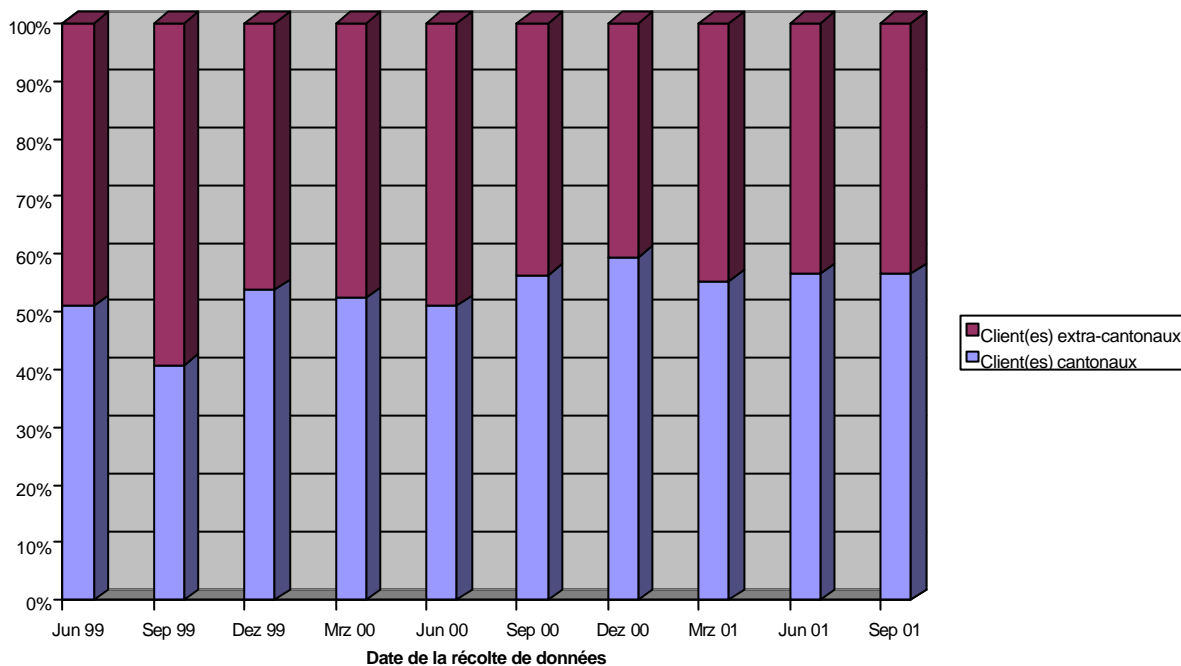
### Analyse du taux d'occupation (%)





### 3.2 Relation entre les clients/clientes cantonaux et extra-cantonaux dans l'ensemble de la Suisse

Relation entre les clients/clientes cantonaux et extra-cantonaux dans l'ensemble de la Suisse

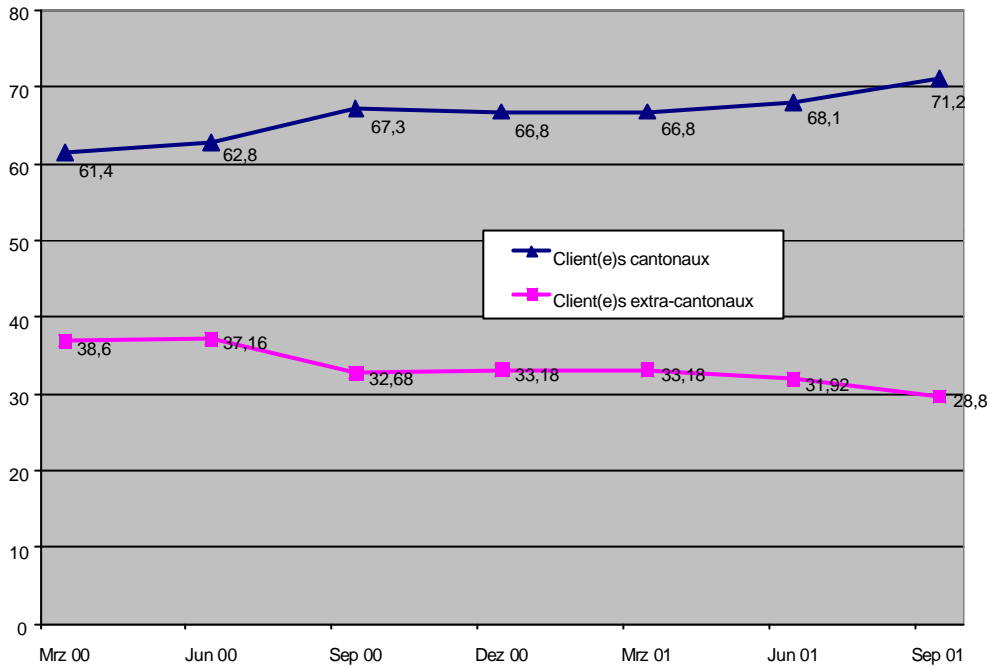


La relation entre les clients cantonaux et extra-cantonaux s'est modifiée seulement de manière très faible dans l'ensemble de la Suisse et pour l'ensemble des institutions de thérapie résidentielle dans le domaine. Il y a en effet, depuis septembre 2000, légèrement plus de placements cantonaux qu'extra-cantonaux.

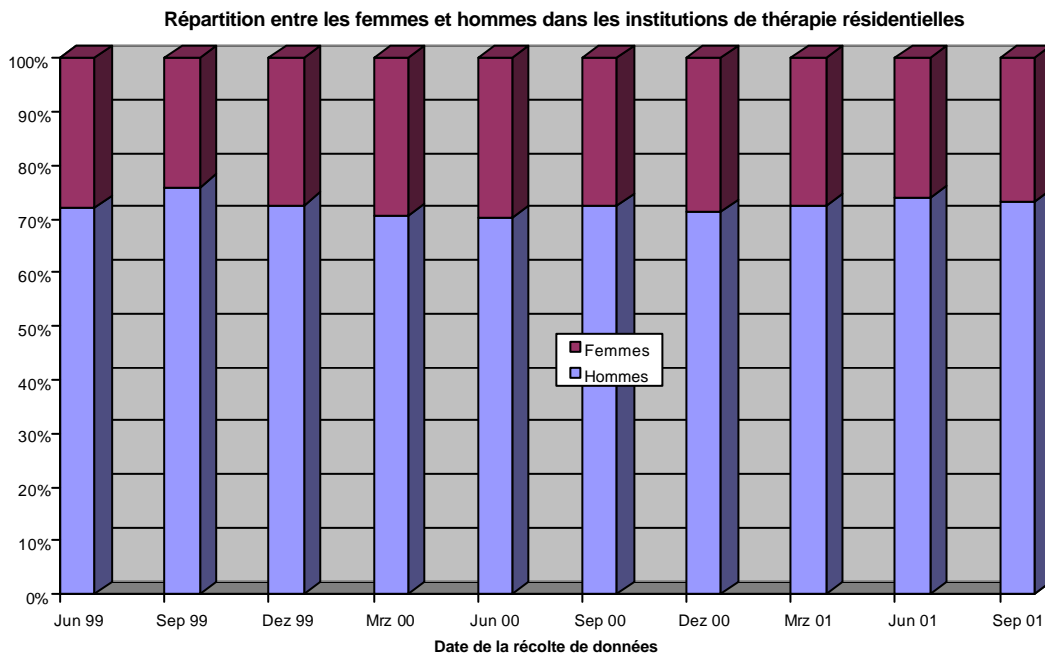
L'analyse séparée du canton de Berne montre un changement régional manifeste concernant les placements cantonaux et extra-cantonaux. Depuis mars 2000, on peut constater une diminution continue des clients/clientes extra-cantonaux, alors que la part des clients/clientes cantonaux a augmenté proportionnellement. Ce chiffre est passé de 61,4% de cantonaux à 38,6% d'extra-cantonaux en mars 2000 dans les institutions bernoises, alors qu'il est passé de 71,2% de cantonaux à 28,8% d'extra-cantonaux en septembre 2001.



Relation entre les clients/clientes cantonaux et extra-cantonaux  
 dans le Canton de Berne en %



### 3.4 Répartition entre les femmes et hommes dans les institutions de thérapie résidentielles



COSTE  
Centrale de coordination nationale de l'offre de thérapies résidentielles pour les problèmes  
de drogue  
Eigerplatz 5, case postale 460  
3000 Berne 14  
Tél 031/376 04 01 Fax. 031/376 04 04  
office@koste-coste.ch



La moyenne de la proportion de femmes et d'hommes dans les thérapies montre qu'il n'y a aucun changement. 70% des places sont occupées par des hommes et 30% par des femmes.

#### 4. Contact / Informations

Au cas où vous auriez des questions ou souhaiteriez de plus amples informations, nous restons volontiers à votre disposition.

COSTE  
Centrale de coordination nationale de l'offre de thérapies résidentielles pour les problèmes de  
drogue  
Eigerplatz 5  
Case postale 460  
3000 Berne 14  
Tél 031/376 04 01 Fax. 031/376 04 04

f.eckmann@koste-coste.ch  
office@koste-coste.ch

Franziska Eckmann