

Institutions de thérapie résidentielle suisses:
Taux d'occupation et situation des flux inter-cantonaux
en Suisse 2012

Rapport effectué sur la base des statistiques d'occupation des institutions résidentielles- Année 2012

Berne, mai 2013

info
coordination intervention suisse
drog

Eigerplatz 5
CH-3000 Bern 14
T +41(31)-376 04 01
T +41(31)-376 04 04
www.infodrog.ch
office@infodrog.ch

Impressum

Editeur

INFODROG
Centrale nationale de coordination des addictions

Rédaction

Franziska Eckmann

Mise en page

Roberto da Pozzo

Traduction

Raphaël Trémeaud

Adresse de commande

INFODROG
Eigerplatz 5, Postfach / CP 460, 3000 Bern 14
T 031 376 04 01, F 031 376 04 04, office@infodrog, www.infodrog.ch

Gratuit

Monitoring des institutions de thérapie résidentielle des addictions : taux d'occupation et situation des flux inter-cantonaux en Suisse 2012

Depuis 2004, la statistique en ligne d'Infodrog recense le taux d'occupation des institutions de thérapie résidentielle dans le domaine des addictions en Suisse (drogues illégales et alcool). Les institutions concernées comprennent les structures thérapeutiques résidentielles ainsi que les appartements protégés et les structures semi-résidentielles. Les institutions remplissent elles-mêmes les données et un contrôle de plausibilité est ensuite effectué par Infodrog. Le nombre des places disponibles se réfère à celui qui figure dans la planification cantonale qui nous a été transmise par les cantons de domicile des institutions respectives.

Vue d'ensemble

En 2012, 64 institutions ont participé à cette statistique, une de moins que l'année précédente. Durant l'année 2012 deux institutions ont été fermées et une participe pour la première fois à la statistique.

Les institutions sont réparties dans 14 cantons et 3 demi-cantons (6 cantons et 3 demi-cantons ne disposent d'aucune institution de thérapie résidentielle).

Le nombre total des places considérées fin 2012 dans les institutions de thérapie résidentielle était de 1220, soit une diminution de 26 places par rapport à l'année 2011. Soit 40 places de moins du fait de la fermeture de deux institutions et d'une diminution de places dans quatre d'autres. A cela il convient d'ajouter 14 places, créées dans une nouvelle institution et par une augmentation de places dans une autre structure.

Taux d'occupation, entrées et sorties

- En 2012, le taux d'occupation moyen annuel est de 88% (1'086 places occupées sur une moyenne de 1'230 places disponibles), soit une augmentation d'un point par rapport à l'année précédente. Entre 2005 et 2012 la moyenne du taux d'occupation est de 86%.
- La variation du taux d'occupation moyen se situe entre 28% et 120%. 30 institutions (45%) ont un taux d'occupation supérieur à 90% et 8 institutions (12%) se situent en dessous de 70% d'occupation pour l'année 2012.
- Pour l'année 2012, 35 institutions (53%) ont un taux d'occupation moyen de plus de 85%, 2 institutions de plus qu'en 2011. Par contre, 13 institutions (20%) ont un taux annuel moyen inférieur à 75%.
- Le nombre total des entrées en 2012 dans les institutions de thérapie résidentielle en Suisse était de 1'556, soit 80 de plus qu'en 2011, le nombre des sorties en 2012 était de 1'555, soit 59 sorties de plus qu'en 2011.
- 83% des entrées se sont faites sur une base volontaire, 17% des entrées sous le coup d'une mesure.

Placements extra-cantonaux

En 2012, le taux moyen des placements extra-cantonaux dans les institutions de tous les cantons s'est élevé à 26%, soit une légère augmentation d'un point par rapport à l'année précédente. Le ratio de $\frac{1}{4}$ de placements en dehors du canton pour $\frac{3}{4}$ au sein du canton reste stable (voir l'annexe 5).

Le bilan « import/export » des placements (c'est-à-dire la différence entre les placements de ressortissants provenant d'autres cantons dans son propre canton et les placements de ressortissants de son propre canton effectués dans des institutions d'un autre canton) fait ressortir trois groupes distincts (voir annexes 3 et 4) :

- Cantons « exportateurs » : 7 cantons de ce groupe (GL, GR, NW, SH, SZ, TG, UR) n'effectuent que des placements à l'extérieur du canton. Ceci s'explique par l'absence d'institutions dans leur canton ou par la non-participation des institutions existantes dans le canton à cette statistique. Cette catégorie se complète par 7 autres cantons (BS, FR, GE, LU, SG, VS, ZH) qui placent davantage les clients/-es dans des institutions hors cantons qu'ils n'en admettent d'autres cantons.
- Cantons « importateurs » : 9 cantons accueillent plus de clients d'autres cantons dans leurs institutions qu'ils ne placent leurs clients dans les institutions des autres cantons (AG, AR, BE, BL, JU, NE, SO, VD, ZG).
- Deux cantons (AI, OW) n'appartiennent à aucune catégorie, car ils ont aucun/e client/-es placé/-es dans une des institutions résidentielles.

Il convient de noter pour l'année 2012, les observations suivantes :

- Durant l'année 2012, 26 places ont été supprimées.
- Le taux d'occupation moyen dans les institutions du domaine des addictions par rapport à l'année reste stable sur le niveau de l'année passée avec 88%.
- Le nombre d'entrées et de sorties est en augmentation par rapport à l'année précédente, alors que le nombre de places a diminué et que l'occupation reste équivalente. On peut conclure que la durée de séjour était plus courte dans les établissements résidentiels.
- Dans 8 cantons le taux d'occupation des institutions stationnaires se situe à plus de 90% (AG, BL, NE, SG, SO, TI, VS, ZG). Pour 3 cantons (AR, GE, LU), le taux annuel moyen se situe en dessous de 80%.
- 30 institutions (soit 45%) ont un taux d'occupation de 90% ou plus. 8 institutions (12%) ont un taux d'occupation inférieur à 70%. On peut noter une légère diminution des institutions ayant un taux d'occupation inférieur à 70%.
- La tendance des placements intra et extra-cantonaux est restée stable : en 2012, 26% des client/-es ont été placé/-es en dehors du canton et 74% dans le canton, volontairement ou dans le cadre de mesures.

Nombre moyen de séjours, nombre d'entrées et de sorties et flux inter-cantonaux par canton, 2012

AG

Taux d'occupation moyen dans les institutions du canton AG, 2012: 90%	
Nombre moyen de clients en thérapie dans les institutions du canton AG (Séjours 2012): 74	
Nombre d'entrées dans les institutions du canton AG, 2012: 192	
Nombre de sorties dans les institutions du canton AG, 2012: 192	
Nombre de placements extra-cantonaux dans canton AG (Entrées 2012): 85	Nombre de ressortissants AG-placés dans autre/s canton/s (Entrées 2012): 8
Provenance des placements extra-cantonaux: BE, BL, BS, GL, GR, LU, SG, SH, SO, SZ, TG, UR, VS, ZG, ZH	Destination des placements extra-cantonaux des clients/-es AG: BE, SO, ZH

AI

Taux d'occupation moyen dans les institutions du canton AI, 2012: 0	
Nombre moyen de clients en thérapie dans les institutions du canton AI (Séjours 2012): 0	
Nombre d'entrées dans les institutions du canton AI, 2012: 0	
Nombre de sorties dans les institutions du canton AI, 2012: 0	
Nombre de placements extra-cantonaux dans canton AI (Entrées 2012): 0	Nombre de ressortissants AI-placés dans autre/s canton/s (Entrées 2012): 0
Provenance des placements extra-cantonaux: 0	Destination des placements extra-cantonaux des clients/-es AI: 0

AR

Taux d'occupation moyen dans les institutions du canton AR, 2012: 74%	
Nombre moyen de clients en thérapie dans les institutions du canton AR (Séjours 2012): 22	
Nombre d'entrées dans les institutions du canton AR, 2012: 33	
Nombre de sorties dans les institutions du canton AR, 2012: 29	
Nombre de placements extra-cantonaux dans canton AR (Entrées 2012): 32	Nombre de ressortissants AR-placés dans autre/s canton/s (Entrées 2012): 8
Provenance des placements extra-cantonaux: BE, BL, BS, GL, GR, LU, SG, SZ, TG, ZH	Destination des placements extra-cantonaux des clients/-es AR: BE, SG

BE

Taux d'occupation moyen dans les institutions du canton BE, 2012: 88%	
Nombre moyen de clients en thérapie dans les institutions du canton BE (Séjours 2012): 214	
Nombre d'entrées dans les institutions du canton BE, 2012: 177	
Nombre de sorties dans les institutions du canton BE, 2012: 167	
Nombre de placements extra-cantonaux dans canton BE (Entrées 2012): 36	Nombre de ressortissants BE-placés dans autre/s canton/s (Entrées 2012): 28
Provenance des placements extra-cantonaux: AG, AR, BS, FR, GR, LU, NW, SG, SO, SZ, TG, VS, ZG, ZH	Destination des placements extra-cantonaux des clients/-es BE: AG, AR, JU, SO, VD, VS, ZH

BL

Taux d'occupation moyen dans les institutions du canton BL, 2012: 92%	
Nombre moyen de clients en thérapie dans les institutions du canton BL (Séjours 2012): 21	
Nombre d'entrées dans les institutions du canton BL, 2012: 46	
Nombre de sorties dans les institutions du canton BL, 2012: 39	
Nombre de placements extra-cantonaux dans canton BL (Entrées 2012): 22	Nombre de ressortissants BL-placés dans autre/s canton/s (Entrées 2012): 12
Provenance des placements extra-cantonaux: BS, JU, SO, ZG	Destination des placements extra-cantonaux des clients/-es BL: AG, AR, BS, SO

BS

Taux d'occupation moyen dans les institutions du canton BS, 2012: 82%	
Nombre moyen de clients en thérapie dans les institutions du canton BS (Séjours 2012): 15	
Nombre d'entrées dans les institutions du canton BS, 2012: 32	
Nombre de sorties dans les institutions du canton BS, 2012: 34	
Nombre de placements extra-cantonaux dans canton BS (Entrées 2012): 6	Nombre de ressortissants BS-Placés dans autre/s canton/s (Entrées 2012): 43
Provenance des placements extra-cantonaux: BL, SO, TG	Destination des placements extra-cantonaux des clients/-es BS: AG, AR, BE, BL, NE, SO, ZH

FR

Taux d'occupation moyen dans les institutions du canton FR, 2012: 85%	
Nombre moyen de clients en thérapie dans les institutions du canton FR (Séjours 2012): 39	
Nombre d'entrées dans les institutions du canton FR, 2012: 68	
Nombre de sorties dans les institutions du canton FR, 2012: 78	
Nombre de placements extra-cantonaux dans canton FR (Entrées 2012): 4	Nombre de ressortissants FR-placés dans autre/s canton/s (Entrées 2012): 14
Provenance des placements extra-cantonaux: GE, NE, VD	Destination des placements extra-cantonaux des clients/-es FR: BE, NE, VD, ZH

GE

Taux d'occupation moyen dans les institutions du canton GE, 2012: 77%	
Nombre moyen de clients en thérapie dans les institutions du canton GE (Séjours 2012): 38	
Nombre d'entrées dans les institutions du canton GE, 2012: 55	
Nombre de sorties dans les institutions du canton GE, 2012: 58	
Nombre de placements extra-cantonaux dans canton GE (Entrées 2012): 0	Nombre de ressortissants GE-placés dans autre/s canton/s (Entrées 2012): 29
Provenance des placements extra-cantonaux: 0	Destination des placements extra-cantonaux des clients/-es GE: FR, JU, NE, VD, VS

GL

Taux d'occupation moyen dans les institutions du canton GL, 2012: 0	
Nombre moyen de clients en thérapie dans les institutions du canton GL (Séjours 2012): 0	
Nombre d'entrées dans les institutions du canton GL, 2012: 0	
Nombre de sorties dans les institutions du canton GL, 2012: 0	
Nombre de placements extra-cantonaux dans canton GL (Entrées 2012): 0	Nombre de ressortissants GL-placés dans autre/s canton/s (Entrées 2012): 7
Provenance des placements extra-cantonaux: 0	Destination des placements extra-cantonaux des clients/-es GL: AG, AR, ZG, ZH

GR

Taux d'occupation moyen dans les institutions du canton GR, 2012: 0	
Nombre moyen de clients en thérapie dans les institutions du canton GR (Séjours 2012): 0	
Nombre d'entrées dans les institutions du canton GR, 2012: 0	
Nombre de sorties dans les institutions du canton GR, 2012: 0	
Nombre de placements extra-cantonaux dans canton GR (Entrées 2012): 0	Nombre de ressortissants GR-placés dans autre/s canton/s (Entrées 2012): 10
Provenance des placements extra-cantonaux: 0	Destination des placements extra-cantonaux des clients/-es GR: AG, AR, BE, SO, ZH

JU

Taux d'occupation moyen dans les institutions du canton JU, 2012: 81%	
Nombre moyen de clients en thérapie dans les institutions du canton JU (Séjours 2012): 11	
Nombre d'entrées dans les institutions du canton JU, 2012: 32	
Nombre de sorties dans les institutions du canton JU, 2012: 34	
Nombre de placements extra-cantonaux dans canton JU (Entrées 2012): 9	Nombre de ressortissants JU-placés dans autre/s canton/s (Entrées 2012): 4
Provenance des placements extra-cantonaux: BE, GE, NE	Destination des placements extra-cantonaux des clients/-es JU: BL, NE, VD

LU

Taux d'occupation moyen dans les institutions du canton LU, 2012: 64%	
Nombre moyen de clients en thérapie dans les institutions du canton LU (Séjours 2012): 22	
Nombre d'entrées dans les institutions du canton LU, 2012: 28	
Nombre de sorties dans les institutions du canton LU, 2012: 28	
Nombre de placements extra-cantonaux dans canton LU (Entrées 2012): 2	Nombre de ressortissants LU-placés dans autre/s canton/s (Entrées 2012): 18
Provenance des placements extra-cantonaux: NW, ZG	Destination des placements extra-cantonaux des clients/-es LU: AG, AR, BE, SO, ZG, ZH

NE

Taux d'occupation moyen dans les institutions du canton NE, 2012: 99%	
Nombre moyen de clients en thérapie dans les institutions du canton NE (Séjours 2012): 101	
Nombre d'entrées dans les institutions du canton NE, 2012: 73	
Nombre de sorties dans les institutions du canton NE, 2012: 72	
Nombre de placements extra-cantonaux dans canton NE (Entrées 2012): 15	Nombre de ressortissants NE-placés dans autre/s canton/s (Entrées 2012): 6
Provenance des placements extra-cantonaux: BS, FR, GE, JU, VD	Destination des placements extra-cantonaux des clients/-es NE: FR, JU, VD

NW

Taux d'occupation moyen dans les institutions du canton NW, 2012: 0	
Nombre moyen de clients en thérapie dans les institutions du canton NW (Séjours 2012): 0	
Nombre d'entrées dans les institutions du canton NW, 2012: 0	
Nombre de sorties dans les institutions du canton NW 2012: 0	
Nombre de placements extra-cantonaux dans canton NW (Entrées 2012): 0	Nombre de ressortissants NW-placés dans autre/s canton/s (Entrées 2012): 6
Provenance des placements extra-cantonaux: 0	Destination des placements extra-cantonaux des clients/-es NW: BE, LU, SO, ZG, ZH

OW

Taux d'occupation moyen dans les institutions du canton OW, 2012: 0	
Nombre moyen de clients en thérapie dans les institutions du canton OW (Séjours 2012): 0	
Nombre d'entrées dans les institutions du canton OW, 2012: 0	
Nombre de sorties dans les institutions du canton OW 2012: 0	
Nombre de placements extra-cantonaux dans canton OW (Entrées 2012): 0	Nombre de ressortissants OW-placés dans autre/s canton/s (Entrées 2012): 0
Provenance des placements extra-cantonaux: 0	Destination des placements extra-cantonaux des clients/-es OW: 0

SG

Taux d'occupation moyen dans les institutions du canton SG, 2012: 109%	
Nombre moyen de clients en thérapie dans les institutions du canton SG (Séjours 2012): 25	
Nombre d'entrées dans les institutions du canton SG, 2012: 59	
Nombre de sorties dans les institutions du canton SG 2012: 59	
Nombre de placements extra-cantonaux dans canton SG (Entrées 2012): 9	Nombre de ressortissants SG-placés dans autre/s canton/s (Entrées 2012): 29
Provenance des placements extra-cantonaux: AR, SZ, TG	Destination des placements extra-cantonaux des clients/-es SG: AG, AR, BE, SO, ZG, ZH

SH

Taux d'occupation moyen dans les institutions du canton SH, 2012: 0	
Nombre moyen de clients en thérapie dans les institutions du canton SH (Séjours 2012): 0	
Nombre d'entrées dans les institutions du canton SH, 2012: 0	
Nombre de sorties dans les institutions du canton SH 2012: 0	
Nombre de placements extra-cantonaux dans canton SH (Entrées 2012): 0	Nombre de ressortissants SH-placés dans autre/s canton/s (Entrées 2012): 6
Provenance des placements extra-cantonaux: 0	Destination des placements extra-cantonaux des clients/-es SH: AG, SO, ZH

SO

Taux d'occupation moyen dans les institutions du canton SO, 2012: 97%	
Nombre moyen de clients en thérapie dans les institutions du canton SO (Séjours 2012): 50	
Nombre d'entrées dans les institutions du canton SO, 2012: 48	
Nombre de sorties dans les institutions du canton SO 2012: 55	
Nombre de placements extra-cantonaux dans canton SO (Entrées 2012): 35	Nombre de ressortissants SO-placés dans autre/s canton/s (Entrées 2012): 25
Provenance des placements extra-cantonaux: AG, BE, BL, BS, GR, LU, NW, SG, SH, UR, ZH	Destination des placements extra-cantonaux des clients/-es SO: AG, BE, BL, BS, ZH

SZ

Taux d'occupation moyen dans les institutions du canton SZ, 2012: 0	
Nombre moyen de clients en thérapie dans les institutions du canton SZ (Séjours 2012): 0	
Nombre d'entrées dans les institutions du canton SZ, 2012: 0	
Nombre de sorties dans les institutions du canton SZ 2012: 0	
Nombre de placements extra-cantonaux dans canton SZ (Entrées 2012): 0	Nombre de ressortissants SZ-placés dans autre/s canton/s (Entrées 2012): 13
Provenance des placements extra-cantonaux: 0	Destination des placements extra-cantonaux des clients/-es SZ: AG, AR, BE, SG, ZG, ZH

TG

Taux d'occupation moyen dans les institutions du canton TG, 2012: 0	
Nombre moyen de clients en thérapie dans les institutions du canton TG (Séjours 2012): 0	
Nombre d'entrées dans les institutions du canton TG, 2012: 0	
Nombre de sorties dans les institutions du canton TG 2012: 0	
Nombre de placements extra-cantonaux dans canton TG (Entrées 2012): 0	Nombre de ressortissants TG-placés dans autre/s canton/s (Entrées 2012): 15
Provenance des placements extra-cantonaux: 0	Destination des placements extra-cantonaux des clients/-es TG: AG, AR, BE, BS, SG, ZH

TI

Taux d'occupation moyen dans les institutions du canton TI, 2012: 92%	
Nombre moyen de clients en thérapie dans les institutions du canton TI (Séjours 2012): 65	
Nombre d'entrées dans les institutions du canton TI, 2012: 103	
Nombre de sorties dans les institutions du canton TI 2012: 101	
Nombre de placements extra-cantonaux dans canton TI (Entrées 2012): 0	Nombre de ressortissants TI-placés dans autre/s canton/s (Entrées 2012): 1
Provenance des placements extra-cantonaux: 0	Destination des placements extra-cantonaux des clients/-es TI: ZH

UR

Taux d'occupation moyen dans les institutions du canton UR, 2012: 0	
Nombre moyen de clients en thérapie dans les institutions du canton UR (Séjours 2012): 0	
Nombre d'entrées dans les institutions du canton UR, 2012: 0	
Nombre de sorties dans les institutions du canton UR 2012: 0	
Nombre de placements extra-cantonaux dans canton UR (Entrées 2012): 0	Nombre de ressortissants UR-placés dans autre/s canton/s (Entrées 2012): 3
Provenance des placements extra-cantonaux: 0	Destination des placements extra-cantonaux des clients/-es UR: AG, SO

VD

Taux d'occupation moyen dans les institutions du canton VD, 2012: 89%	
Nombre moyen de clients en thérapie dans les institutions du canton VD (Séjours 2012): 194	
Nombre d'entrées dans les institutions du canton VD, 2012: 329	
Nombre de sorties dans les institutions du canton VD 2012: 305	
Nombre de placements extra-cantonaux dans canton VD (Entrées 2012): 53	Nombre de ressortissants VD-placés dans autre/s canton/s (Entrées 2012): 14
Provenance des placements extra-cantonaux: BE, FR, GE, JU, NE, VS	Destination des placements extra-cantonaux des clients/-es VD: FR, NE, VS

VS

Taux d'occupation moyen dans les institutions du canton VS, 2012: 92%	
Nombre moyen de clients en thérapie dans les institutions du canton VS (Séjours 2012): 55	
Nombre d'entrées dans les institutions du canton VS, 2012: 124	
Nombre de sorties dans les institutions du canton VS 2012: 144	
Nombre de placements extra-cantonaux dans canton VS (Entrées 2012): 9	Nombre de ressortissants VS-placés dans autre/s canton/s (Entrées 2012): 14
Provenance des placements extra-cantonaux: BE, GE, VD	Destination des placements extra-cantonaux des clients/-es VS: AG, BE, VD, ZG

ZG

Taux d'occupation moyen dans les institutions du canton ZG, 2012: 91%	
Nombre moyen de clients en thérapie dans les institutions du canton ZG (Séjours 2012): 9	
Nombre d'entrées dans les institutions du canton ZG, 2012: 17	
Nombre de sorties dans les institutions du canton ZG 2012: 16	
Nombre de placements extra-cantonaux dans canton ZG (Entrées 2012):13	Nombre de ressortissants ZG-placés dans autre/s canton/s (Entrées 2012): 7
Provenance des placements extra-cantonaux: GL, LU, NW, SG, SZ, VS, ZH	Destination des placements extra-cantonaux des clients/-es ZG: AG, BE, BL, LU, ZH

ZH

Taux d'occupation moyen dans les institutions du canton ZH, 2012: 84%	
Nombre moyen de clients en thérapie dans les institutions du canton ZH (Séjours 2012): 131	
Nombre d'entrées dans les institutions du canton ZH, 2012: 140	
Nombre de sorties dans les institutions du canton ZH 2012: 144	
Nombre de placements extra-cantonaux dans canton ZH (Entrées 2012): 35	Nombre de ressortissants ZH-placés dans autre/s canton/s (Entrées 2012): 40
Provenance des placements extra-cantonaux: AG, BE, BS, FR, GL, GR, LU, NW, SG, SH, SO, SZ, TG, TI, ZG	Destination des placements extra-cantonaux des clients/-es ZH: AG, AR, BE, SO, ZG

Pour plus d'informations sur ces statistiques-monitoring des thérapies résidentielles des addictions en Suisse:

<http://www.infodrog.ch/index.php/statistiques.html>

Annexe 1

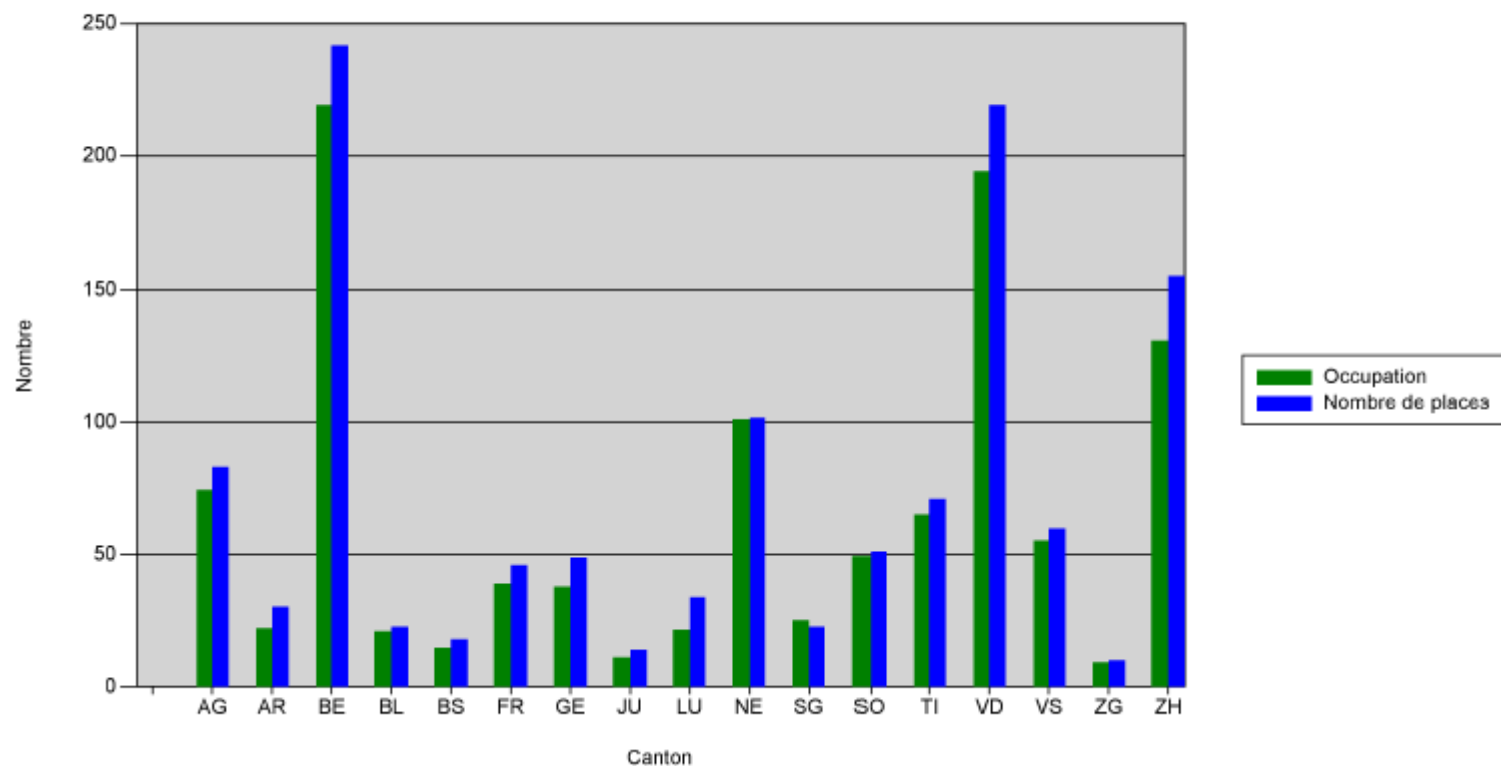


Statistique d'occupation

Nombre de places effectives	1.229,89	taux d' occupation % 88,32%
dont occupées	1.086,25	
Total volontaires cantonaux	696,95	64,16%
Volontaires cantonaux hommes	509,66	46,92%
Volontaires cantonaux femmes	187,29	17,24%
Total mesures/involontaires cantonaux	104,73	9,64%
Mesures/involontaires cantonaux hommes	89,35	8,23%
Mesures/involontaires cantonaux femmes	15,38	1,42%
Total extra-cantonaux volontaires	209,97	19,33%
Extra-cantonaux volontaires hommes	145,27	13,37%
Extra-cantonaux volontaires femmes	64,70	5,96%
Total mesures/involontaires extra-cantonaux	74,60	6,87%
mesures/involontaires extra-cantonaux hommes	66,58	6,13%
mesures/involontaires extra-cantonaux femmes	8,02	0,74%
Total des places pour enfants	15,62	
Entrées du 01.01.2012 au 31.12.2012		1556
Sorties du 01.01.2012 au 31.12.2012		1555

Annexe 2 Graphique: Offre de places et occupation dans les thérapies résidentielles dans les cantons, 2012

Nombre de places / Occupation

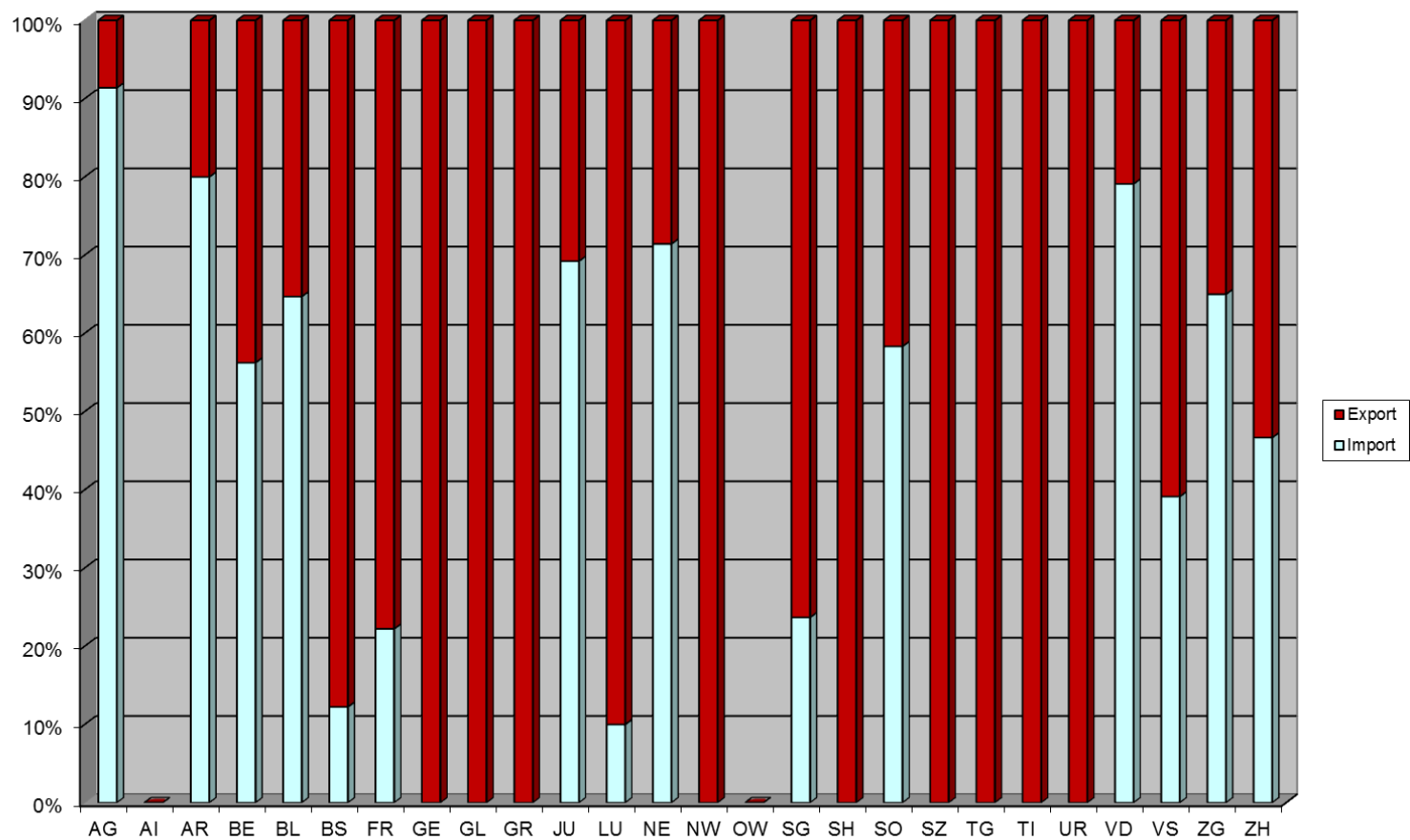


Annexe 3 Tableau: Provenances et destinations des placements par canton, 2012 (selon nombre d'entrées)

Destinations / Bestimmungsort	Institution im Kanton Eintritte/ Entrées 2012	Herkunft der KlientInnen/ Provenance des client																											
		*	AG	AI	AR	BE	BL	BS	FR	GE	GL	GR	JU	LU	NE	NW	OW	SG	SH	SO	SZ	TG	TI	UR	VD	VS	ZG	ZH	TOTAL
	AG		107			3	3	9			1	1		4				6	4	11	8	5		1		1	3	25	192
	AR				1	1	1	1			4	2		2				11			1	5						4	33
	BE		2		1	141		3	5			1	1		2			2		8	1	1				3	1	5	177
	BL						24	18					1							2							1		46
	BS						3	26												2		1							32
	FR								64	2				1											1				68
	GE									55																			55
	JU				5					1			23		3														32
	LU												26			1											1		28
	NE							1	1	3			1												9				73
	SG				7													50			1	1							59
	SO		2			4	5	9					1		3		1		2	1	13				2			5	48
	TI																						103						103
	VD	3				10			7	20			2		2										276	9			329
	VS	1				1				3															4	115			124
	ZG												1			1			2			1				1	4	1	17
	ZH	1	4			4		2	1		1	5		2		1		6	1	2	1	2	1				1	105	140
	TOTAL	5	115	0	9	169	36	69	78	84	7	10	27	44	64	6	0	79	6	38	13	15	104	3	290	129	11	145	1556

* fehlende Angaben / données manquantes

Annexe 4 Graphique: Balance des placements "import - export" 2012 (Nombre des placements extra-cantonaux dans chaque canton et nombre des placements dans institutions d'autres cantons reportés sur 100%)



Annexe 5 Graphique: Développement des placements cantonaux et extra-cantonaux en Suisse 1999 - 2012

