

Institutions de thérapie résidentielle suisses:
Taux d'occupation et situation des flux inter-cantonaux en
Suisse 2010

Rapport effectué sur la base des statistiques d'occupation des institutions résidentielles- Année 2010

Berne, Mai 2011

info
coordination intervention suisse
drog

Eigerplatz 5
CH-3000 Bern 14
T +41(31)-376 04 01
T +41(31)-376 04 04
www.infodrog.ch
office@infodrog.ch

Impressum

Editeur

INFODROG

Centrale nationale de coordination des addictions

Rédaction

Franziska Eckmann

Mise en page

Roberto da Pozzo

Traduction

Raphaël Trémeaud

Adresse de commande

INFODROG

Eigerplatz 5, Postfach / CP 460, 3000 Bern Y 14

T 031 376 04 01, F 031 376 04 04, office@infodrog, www.infodrog.ch

Gratuit

© Infodrog 05 / 2011

Pour toute reproduction cette source doit être indiquée

Monitoring des institutions de thérapie résidentielle des addictions : taux d'occupation et situation des flux inter-cantonaux en Suisse – 2010

Depuis 2004, la statistique en ligne d'Infodrog recense le taux d'occupation des institutions de thérapie résidentielle dans le domaine des addictions en Suisse (drogues illégales et alcool). Les institutions concernées comprennent les structures thérapeutiques résidentielles ainsi que les appartements protégés et les structures semi-résidentielles. Les institutions remplissent elles-mêmes les données et un contrôle de plausibilité est ensuite effectué par Infodrog. Le nombre des places disponibles se réfère à celui qui figure dans la planification cantonale qui nous a été transmise par les cantons de domicile des institutions respectives.

Vue d'ensemble

En 2010, 65 institutions ont participé à cette statistique, nombre équivalant à celui de 2009.

Les institutions sont réparties dans 14 cantons et 3 demi-cantons (6 cantons et 3 demi-cantons ne disposent d'aucune institution de thérapie résidentielle).

Le nombre total des places considérées dans les institutions de thérapie résidentielle était en moyenne de 1254 (drogues illégales et alcool), soit une augmentation de 17 places par rapport à l'année 2009. Ceci est dû en partie au fait qu'un secteur d'une institution a été ajouté et que le nombre de place d'une autre institution a augmenté.

Taux d'occupation, entrées et sorties

- En 2010, le taux d'occupation moyen annuel est de 89,5% (1'122 places occupées sur un total de 1'254 places disponibles), soit une légère diminution de 1,5 points par rapport à l'année précédente. Ce taux d'occupation reste élevée et reste supérieur à une moyenne de 86% depuis 2005.
- La variation du taux d'occupation moyen se situe entre 54% et 130%. 30 institutions (46%) ont un taux d'occupation supérieur à 90 %, et 7 institutions (11%) se situent en dessous de 70% pour l'année 2010.
- Pour l'année 2010, 39 institutions ont un taux d'occupation moyen de plus de 85%. 3 institutions de plus que l'année précédente. Par contre, 13 institutions ont un taux inférieur à 75%, soit 6 institutions de plus par rapport à 2009.
- Le nombre total des entrées en 2010 dans les institutions de thérapie résidentielle en Suisse était de 1'582, soit 21 de moins qu'en 2009, le nombre des sorties était de 1'539, soit 118 sorties en moins qu'en 2009.

Placements extra-cantonaux

En 2010, le taux moyen des placements extra-cantonaux dans les institutions de tous les cantons s'est élevé à 27%, soit une variation d'un point plus élevé que l'année précédente. Depuis 4 ans, le taux se stabilise autour d'un rapport de ¼ de placements en dehors du canton pour ¾ au sein du canton (voir l'annexe 4).

Le bilan « import/export » des placements (c'est-à-dire la différence entre les placements de ressortissants provenant d'autres cantons dans son propre canton et les placements de ressortissants de son propre canton effectués dans des institutions d'un autre canton) fait ressortir trois groupes distincts (voir annexes 2 et 3) :

- Cantons exportateurs : 9 (demi)-cantons de ce groupe (AI, GL, GR, NW, OW, SH, SZ, TG, UR) n'effectuent que des placements à l'extérieur du canton. Ceci s'explique par l'absence d'institutions dans leur canton ou par la non-participation des institutions existantes dans le canton à cette statistique. Cette catégorie se complète par 7 autres cantons (BE, BL, BS, FR, GE, LU, SG) qui placent davantage les clients/-es dans des institutions hors cantons qu'ils n'en admettent d'autres cantons.
- Cantons à bilan équilibré : 2 cantons montrent en chiffres absolus autant de placements extra-cantonaux dans leurs propres institutions que de placements dans d'autres cantons (TI, ZG).
- Cantons importateurs : 8 cantons effectuent plus de placements de ressortissants d'autres cantons dans leurs institutions qu'ils n'en effectuent des siens dans les institutions des autres cantons (AG, AR, JU, NE, SO, VD, VS, ZH).

Eléments marquants de l'année 2010

- Le taux d'occupation moyen dans les institutions du domaine des dépendances suisse reste à un niveau élevé avec 89,5%.
- Dans 8 cantons le taux d'occupation des institutions stationnaires se situe à plus de 90% (AG, BL, NE, SO, VD, VS, ZG, ZH), à l'inverse pour 3 cantons (BS, GE, JU), le taux annuel se situe en dessous de 80%.
- 30 institutions (soit 46%) ont un taux d'occupation de 90% ou plus. 7 institutions (11%) ont un taux d'occupation inférieur à 70%.
- La tendance des placements intra et extra -cantonaux est restée stable : en 2010, 27% des clients ont été placé en dehors du canton, volontairement ou dans le cadre de mesures, et 73% dans le canton.

Nombre moyen de séjours, nombre d'entrées et de sorties et flux inter-cantonaux par canton, 2010

AG

Taux d'occupation moyen dans les institutions du canton AG, 2010: 91%	
Nombre moyen de clients en thérapie dans les institutions du canton AG (Séjours 2010): 73	
Nombre d'entrées dans les institutions du canton AG, 2010: 135	
Nombre de sorties dans les institutions du canton AG, 2010: 132	
Nombre de placements extra-cantonaux dans canton AG (Entrées 2010): 59	Nombre de ressortissants AG placés dans autre/s canton/s (Entrées 2010): 11
Provenance des placements extra-cantonaux: BE, BL, BS, GR, LU, NW, OW, SG, SH, SO, SZ, TG, UR, ZG, ZH	Destination des placements extra-cantonaux des clients/-es AG: BE, BS, SO, ZG, ZH

AI

Taux d'occupation moyen dans les institutions du canton AI, 2010: 0	
Nombre moyen de clients en thérapie dans les institutions du canton AI (Séjours 2010): 0	
Nombre d'entrées dans les institutions du canton AI, 2010: 0	
Nombre de sorties dans les institutions du canton AI, 2010: 0	
Nombre de placements extra-cantonaux dans canton AI (Entrées 2010): 0	Nombre de ressortissants AI placés dans autre/s canton/s (Entrées 2010): 1
Provenance des placements extra-cantonaux : 0	Destination des placements extra-cantonaux des clients/-es AI: AR

AR

Taux d'occupation moyen dans les institutions du canton AR, 2010: 88%	
Nombre moyen de clients en thérapie dans les institutions du canton AR (Séjours 2010): 26	
Nombre d'entrées dans les institutions du canton AR, 2010: 32	
Nombre de sorties dans les institutions du canton AR, 2010: 31	
Nombre de placements extra-cantonaux dans canton AR (Entrées 2010): 30	Nombre de ressortissants AR placés dans autre/s canton/s (Entrées 2010): 2
Provenance des placements extra-cantonaux: AI, BE, BL, BS, GL, SG, TG, UR, VS, ZG, ZH	Destination des placements extra-cantonaux des clients/-es AR : SG

BE

Taux d'occupation moyen dans les institutions du canton BE, 2010: 87%	
Nombre moyen de clients en thérapie dans les institutions du canton BE (Séjours 2010): 219	
Nombre d'entrées dans les institutions du canton BE, 2010: 193	
Nombre de sorties dans les institutions du canton BE, 2010: 192	
Nombre de placements extra-cantonaux dans canton BE (Entrées 2010): 29	Nombre de ressortissants BE placés dans autre/s canton/s (Entrées 2010): 32
Provenance des placements extra-cantonaux: AG, BS, FR, JU, LU, NE, SG, SO, TG, TI, VS, ZH	Destination des placements extra-cantonaux des clients/-es BE: AG, AR, BS, FR, JU, LU, SO, VD, VS, ZH

BL

Taux d'occupation moyen dans les institutions du canton BL, 2010: 111%	
Nombre moyen de clients en thérapie dans les institutions du canton BL (Séjours 2010): 11	
Nombre d'entrées dans les institutions du canton BL, 2010: 33	
Nombre de sorties dans les institutions du canton BL, 2010: 28	
Nombre de placements extra-cantonaux dans canton BL (Entrées 2010): 17	Nombre de ressortissants BL placés dans autre/s canton/s (Entrées 2010): 30
Provenance des placements extra-cantonaux : BS, VS	Destination des placements extra-cantonaux des clients/-es BL: AG, AR, BS, JU, LU, SO, ZG, ZH

BS

Taux d'occupation moyen dans les institutions du canton BS, 2010: 72%	
Nombre moyen de clients en thérapie dans les institutions du canton BS (Séjours 2010): 13	
Nombre d'entrées dans les institutions du canton BS, 2010: 30	
Nombre de sorties dans les institutions du canton BS, 2010: 29	
Nombre de placements extra-cantonaux dans canton BS (Entrées 2010): 19	Nombre de ressortissants BS placés dans autre/s canton/s (Entrées 2010): 46
Provenance des placements extra-cantonaux : AG, BE, BL, LU, SO	Destination des placements extra-cantonaux des clients/-es BS: AG, AR, BE, BL, LU, SO, VD, ZG, ZH

FR

Taux d'occupation moyen dans les institutions du canton FR, 2010: 84%	
Nombre moyen de clients en thérapie dans les institutions du canton FR (Séjours 2010): 38	
Nombre d'entrées dans les institutions du canton FR, 2010: 66	
Nombre de sorties dans les institutions du canton FR, 2010: 58	
Nombre de placements extra-cantonaux dans canton FR (Entrées 2010): 6	Nombre de ressortissants FR placés dans autre/s canton/s (Entrées 2010): 17
Provenance des placements extra-cantonaux : BE, GE, VS	Destination des placements extra-cantonaux des clients/-es FR: BE, NE, SO, VD, VS, ZH

GE

Taux d'occupation moyen dans les institutions du canton GE, 2010: 77%	
Nombre moyen de clients en thérapie dans les institutions du canton GE (Séjours 2010): 38	
Nombre d'entrées dans les institutions du canton GE, 2010: 87	
Nombre de sorties dans les institutions du canton GE, 2010: 87	
Nombre de placements extra-cantonaux dans canton GE (Entrées 2010): 1	Nombre de ressortissants GE placés dans autre/s canton/s (Entrées 2010): 48
Provenance des placements extra-cantonaux : VD	Destination des placements extra-cantonaux des clients/-es GE: FR, NE, VD, VS

GL

Taux d'occupation moyen dans les institutions du canton GL, 2010: 0	
Nombre moyen de clients en thérapie dans les institutions du canton GL (Séjours 2010): 0	
Nombre d'entrées dans les institutions du canton GL, 2010: 0	
Nombre de sorties dans les institutions du canton GL, 2010: 0	
Nombre de placements extra-cantonaux dans canton GL (Entrées 2010): 0	Nombre de ressortissants GL placés dans autre/s canton/s (Entrées 2010): 2
Provenance des placements extra-cantonaux : 0	Destination des placements extra-cantonaux des clients/-es GL: AR, ZH

GR

Taux d'occupation moyen dans les institutions du canton GR, 2010: 0	
Nombre moyen de clients en thérapie dans les institutions du canton GR (Séjours 2010): 0	
Nombre d'entrées dans les institutions du canton GR, 2010: 0	
Nombre de sorties dans les institutions du canton GR, 2010: 0	
Nombre de placements extra-cantonaux dans canton GR (Entrées 2010): 0	Nombre de ressortissants GR placés dans autre/s canton/s (Entrées 2010): 6
Provenance des placements extra-cantonaux : 0	Destination des placements extra-cantonaux des clients/-es GR: AG, SO, ZH

JU

Taux d'occupation moyen dans les institutions du canton JU, 2010: 73%	
Nombre moyen de clients en thérapie dans les institutions du canton JU (Séjours 2010): 10	
Nombre d'entrées dans les institutions du canton JU, 2010: 32	
Nombre de sorties dans les institutions du canton JU, 2010: 35	
Nombre de placements extra-cantonaux dans canton JU (Entrées 2010): 10	Nombre de ressortissants JU placés dans autre/s canton/s (Entrées 2010): 3
Provenance des placements extra-cantonaux : BE, BL, NE	Destination des placements extra-cantonaux des clients/-es JU: BE, VD

LU

Taux d'occupation moyen dans les institutions du canton LU, 2010: 80%	
Nombre moyen de clients en thérapie dans les institutions du canton LU (Séjours 2010): 27	
Nombre d'entrées dans les institutions du canton LU, 2010: 29	
Nombre de sorties dans les institutions du canton LU, 2010: 34	
Nombre de placements extra-cantonaux dans canton LU (Entrées 2010): 12	Nombre de ressortissants LU placés dans autre/s canton/s (Entrées 2010): 16
Provenance des placements extra-cantonaux : BE, BL, BS, OW, SG, TG, ZG	Destination des placements extra-cantonaux des clients/-e LU: AG, BE, BS, SO, ZG, ZH

NE

Taux d'occupation moyen dans les institutions du canton NE, 2010: 97%	
Nombre moyen de clients en thérapie dans les institutions du canton NE (Séjours 2010): 99	
Nombre d'entrées dans les institutions du canton NE, 2010: 67	
Nombre de sorties dans les institutions du canton NE, 2010: 58	
Nombre de placements extra-cantonaux dans canton NE (Entrées 2010): 13	Nombre de ressortissants NE placés dans autre/s canton/s (Entrées 2010): 4
Provenance des placements extra-cantonaux : FR, GE, TI, VD	Destination des placements extra-cantonaux des clients/-es NE: BE, JU, VD

NW

Taux d'occupation moyen dans les institutions du canton NW, 2010: 0	
Nombre moyen de clients en thérapie dans les institutions du canton NW (Séjours 2010): 0	
Nombre d'entrées dans les institutions du canton NW, 2010: 0	
Nombre de sorties dans les institutions du canton NW 2010: 0	
Nombre de placements extra-cantonaux dans canton NW (Entrées 2010): 0	Nombre de ressortissants NW placés dans autre/s canton/s (Entrées 2010): 2
Provenance des placements extra-cantonaux : 0	Destination des placements extra-cantonaux des clients/-es NW : AG, ZH

OW

Taux d'occupation moyen dans les institutions du canton OW, 2010: 0	
Nombre moyen de clients en thérapie dans les institutions du canton OW (Séjours 2010): 0	
Nombre d'entrées dans les institutions du canton OW, 2010: 0	
Nombre de sorties dans les institutions du canton OW 2010: 0	
Nombre de placements extra-cantonaux dans canton OW (Entrées 2010): 0	Nombre de ressortissants OW placés dans autre/s canton/s (Entrées 2010): 3
Provenance des placements extra-cantonaux : 0	Destination des placements extra-cantonaux des clients/-es OW: AG, LU

SG

Taux d'occupation moyen dans les institutions du canton SG, 2010: 89%	
Nombre moyen de clients en thérapie dans les institutions du canton SG (Séjours 2010): 21	
Nombre d'entrées dans les institutions du canton SG, 2010: 54	
Nombre de sorties dans les institutions du canton SG 2010: 55	
Nombre de placements extra-cantonaux dans canton SG (Entrées 2010): 8	Nombre de ressortissants SG placés dans autre/s canton/s (Entrées 2010): 34
Provenance des placements extra-cantonaux: AG, SH, SZ, ZH	Destination des placements extra-cantonaux des clients/-es SG: AG, AR, BE, LU, SO, TI, ZH

SH

Taux d'occupation moyen dans les institutions du canton SH, 2010: 0	
Nombre moyen de clients en thérapie dans les institutions du canton SH (Séjours 2010): 0	
Nombre d'entrées dans les institutions du canton SH, 2010: 0	
Nombre de sorties dans les institutions du canton SH 2010: 0	
Nombre de placements extra-cantonaux dans canton SH (Entrées 2010): 0	Nombre de ressortissants SH placés dans autre/s canton/s (Entrées 2010): 9
Provenance des placements extra-cantonaux : 0	Destination des placements extra-cantonaux des clients/-es SH: AG, SG, ZH

SO

Taux d'occupation moyen dans les institutions du canton SO, 2010: 99%	
Nombre moyen de clients en thérapie dans les institutions du canton SO (Séjours 2010): 51	
Nombre d'entrées dans les institutions du canton SO, 2010: 43	
Nombre de sorties dans les institutions du canton SO 2010: 35	
Nombre de placements extra-cantonaux dans canton SO (Entrées 2010): 34	Nombre de ressortissants SO placés dans autre/s canton/s (Entrées 2010): 17
Provenance des placements extra-cantonaux: AG, BE, BL, BS, FR, GR, LU, SG, ZH	Destination des placements extra-cantonaux des clients/-es SO: AG, BL, BS, ZG, ZH

SZ

Taux d'occupation moyen dans les institutions du canton SZ, 2010: 0	
Nombre moyen de clients en thérapie dans les institutions du canton SZ (Séjours 2010): 0	
Nombre d'entrées dans les institutions du canton SZ, 2010: 0	
Nombre de sorties dans les institutions du canton SZ 2010: 0	
Nombre de placements extra-cantonaux dans canton SZ (Entrées 2010): 0	Nombre de ressortissants SZ placés dans autre/s canton/s (Entrées 2010): 7
Provenance des placements extra-cantonaux :	Destination des placements extra-cantonaux des clients/-es SZ : AG, SG, ZH

TG

Taux d'occupation moyen dans les institutions du canton TG, 2010: 0	
Nombre moyen de clients en thérapie dans les institutions du canton TG (Séjours 2010): 0	
Nombre d'entrées dans les institutions du canton TG, 2010: 0	
Nombre de sorties dans les institutions du canton TG 2010: 0	
Nombre de placements extra-cantonaux dans canton TG (Entrées 2010): 0	Nombre de ressortissants TG placés dans autre/s canton/s (Entrées 2010): 15
Provenance des placements extra-cantonaux : 0	Destination des placements extra-cantonaux des clients/-es TG: AG, AR, BE, LU, ZH

TI

Taux d'occupation moyen dans les institutions du canton TI, 2010: 82%	
Nombre moyen de clients en thérapie dans les institutions du canton TI (Séjours 2010): 70	
Nombre d'entrées dans les institutions du canton TI, 2010: 96	
Nombre de sorties dans les institutions du canton TI 2010: 94	
Nombre de placements extra-cantonaux dans canton TI (Entrées 2010): 4	Nombre de ressortissants TI placés dans autre/s canton/s (Entrées 2010): 4
Provenance des placements extra-cantonaux : 0 SG, ZH	Destination des placements extra-cantonaux des clients/-es TI: BE, NE, VS

UR

Taux d'occupation moyen dans les institutions du canton UR, 2010: 0	
Nombre moyen de clients en thérapie dans les institutions du canton UR (Séjours 2010): 0	
Nombre d'entrées dans les institutions du canton UR, 2010: 0	
Nombre de sorties dans les institutions du canton UR 2010: 0	
Nombre de placements extra-cantonaux dans canton UR (Entrées 2010): 0	Nombre de ressortissants UR placés dans autre/s canton/s (Entrées 2010): 5
Provenance des placements extra-cantonaux : 0	Destination des placements extra-cantonaux des clients/-es UR: AG, AR, ZH

VD

Taux d'occupation moyen dans les institutions du canton VD, 2010: 91%	
Nombre moyen de clients en thérapie dans les institutions du canton VD (Séjours 2010): 198	
Nombre d'entrées dans les institutions du canton VD, 2010: 312	
Nombre de sorties dans les institutions du canton VD 2010: 305	
Nombre de placements extra-cantonaux dans canton VD (Entrées 2010): 48	Nombre de ressortissants VD placés dans autre/s canton/s (Entrées 2010): 10
Provenance des placements extra-cantonaux : BE, BS, FR, GE, NE, JU, NE, VS	Destination des placements extra-cantonaux des clients/-es VD: GE, NE, VS

VS

Taux d'occupation moyen dans les institutions du canton VS, 2010: 106%	
Nombre moyen de clients en thérapie dans les institutions du canton VS (Séjours 2010): 64	
Nombre d'entrées dans les institutions du canton VS, 2010: 165	
Nombre de sorties dans les institutions du canton VS 2010: 161	
Nombre de placements extra-cantonaux dans canton VS (Entrées 2010): 30	Nombre de ressortissants VS placés dans autre/s canton/s (Entrées 2010): 15
Provenance des placements extra-cantonaux: BE, FR, GE, TI, VD	Destination des placements extra-cantonaux des clients/-es VS: AR, BE, BL, FR, VD,ZH

ZG

Taux d'occupation moyen dans les institutions du canton ZG, 2010: 98%	
Nombre moyen de clients en thérapie dans les institutions du canton ZG (Séjours 2010): 10	
Nombre d'entrées dans les institutions du canton ZG, 2010: 12	
Nombre de sorties dans les institutions du canton ZG 2010: 9	
Nombre de placements extra-cantonaux dans canton ZG (Entrées 2010): 10	Nombre de ressortissants ZG placés dans autre/s canton/s (Entrées 2010): 9
Provenance des placements extra-cantonaux : AG, BL, BS, LU, SO, ZH	Destination des placements extra-cantonaux des clients/-es ZG: AG, AR, LU, ZH

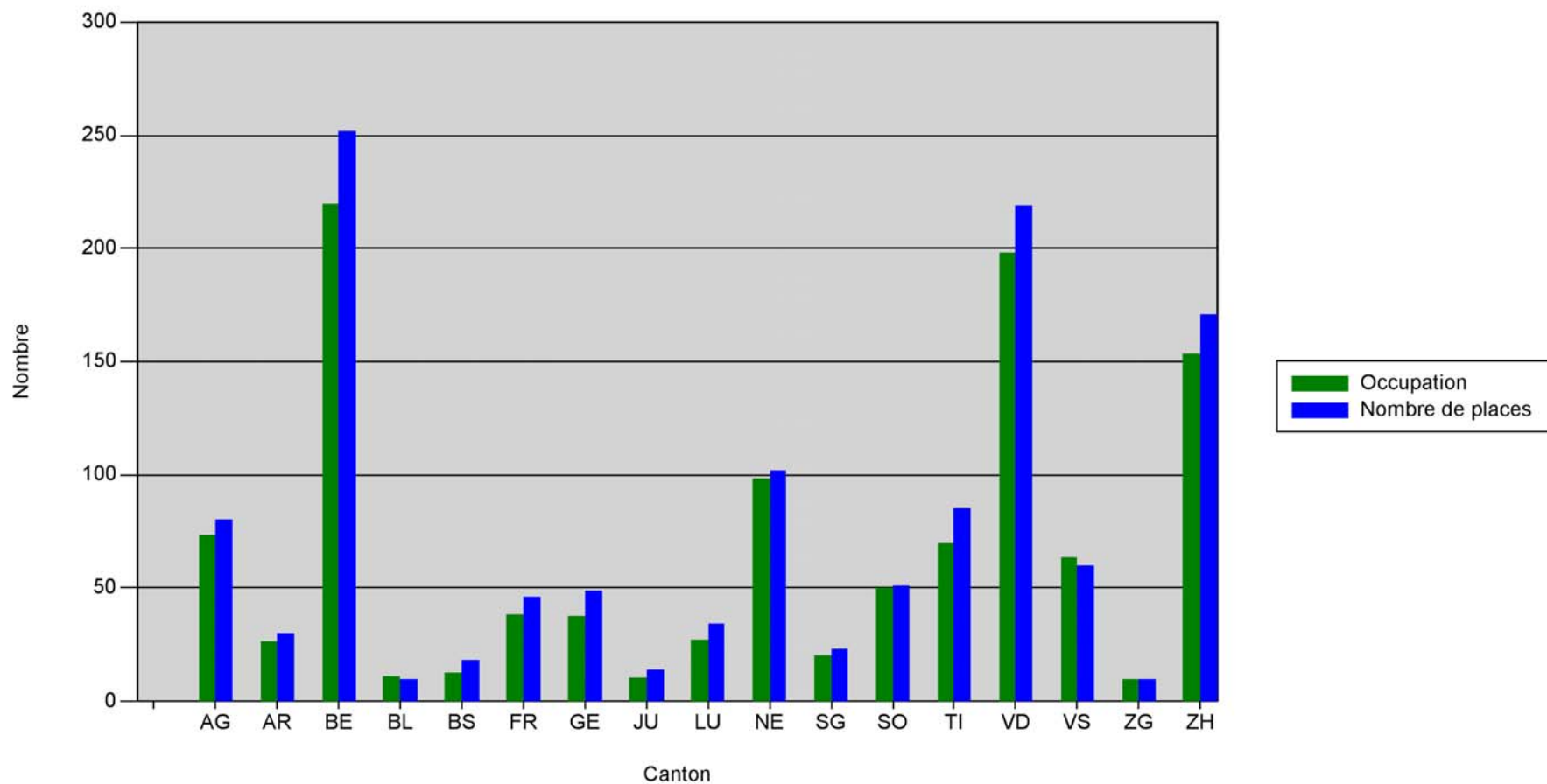
ZH

Taux d'occupation moyen dans les institutions du canton ZH, 2010: 90%	
Nombre moyen de clients en thérapie dans les institutions du canton ZH (Séjours 2010): 153	
Nombre d'entrées dans les institutions du canton ZH, 2010: 196	
Nombre de sorties dans les institutions du canton ZH 2010: 196	
Nombre de placements extra-cantonaux dans canton ZH (Entrées 2010): 52	Nombre de ressortissants ZH placés dans autre/s canton/s (Entrées 2010): 28
Provenance des placements extra-cantonaux : AG, BE, BL, BS, FR, GL, GR, LU, NW, SG, SH, SO, SZ, TG, UR, VS, ZG	Destination des placements extra-cantonaux des clients/-es ZH: AG, AR, BE, SG, SO, TI, ZG

Pour plus d'informations sur ces statistiques-monitoring des thérapies résidentielles des dépendances en Suisse:
<http://www.infodrog.ch/pages/fr/them/moni/>

Annexe

Annexe 1 Graphique: Offre de places et occupation dans les thérapies résidentielles dans les cantons, 2010

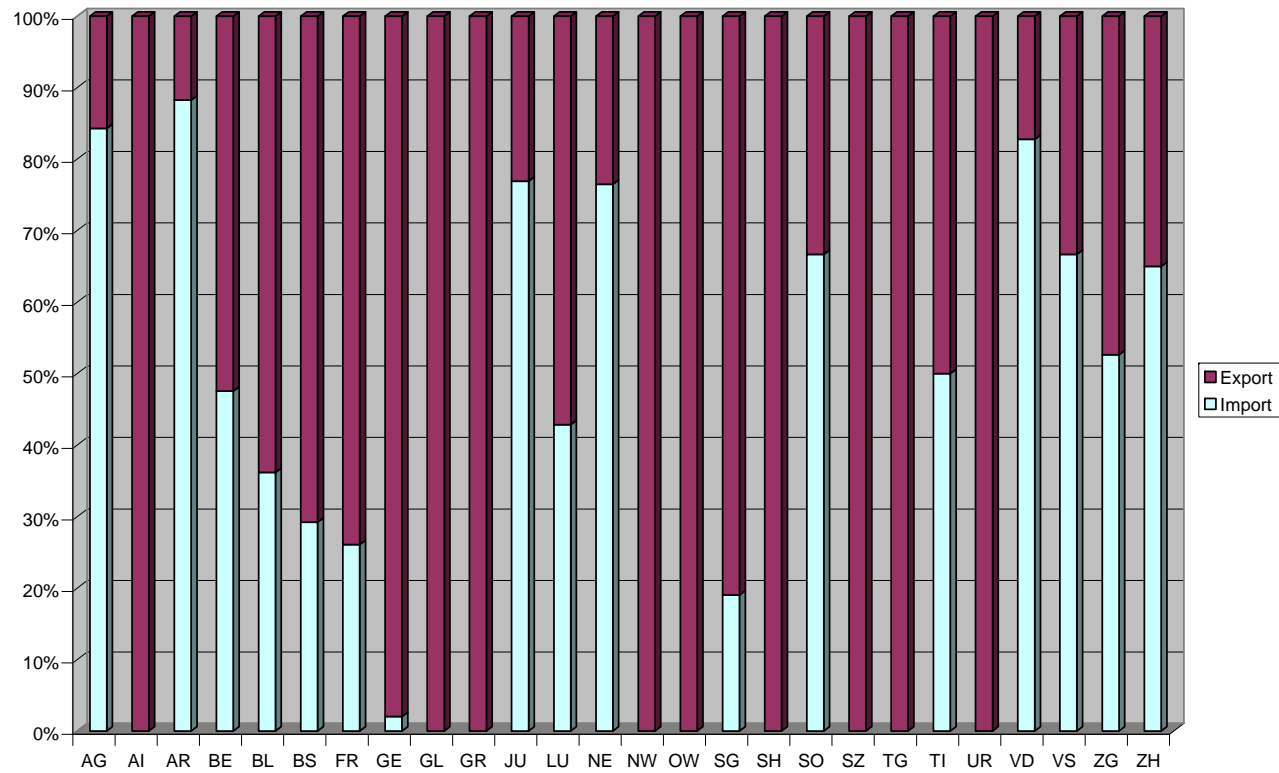


Annexe 2 Tableau: Provenances et destinations des placements par canton, 2010 (selon nombre d'entrées)

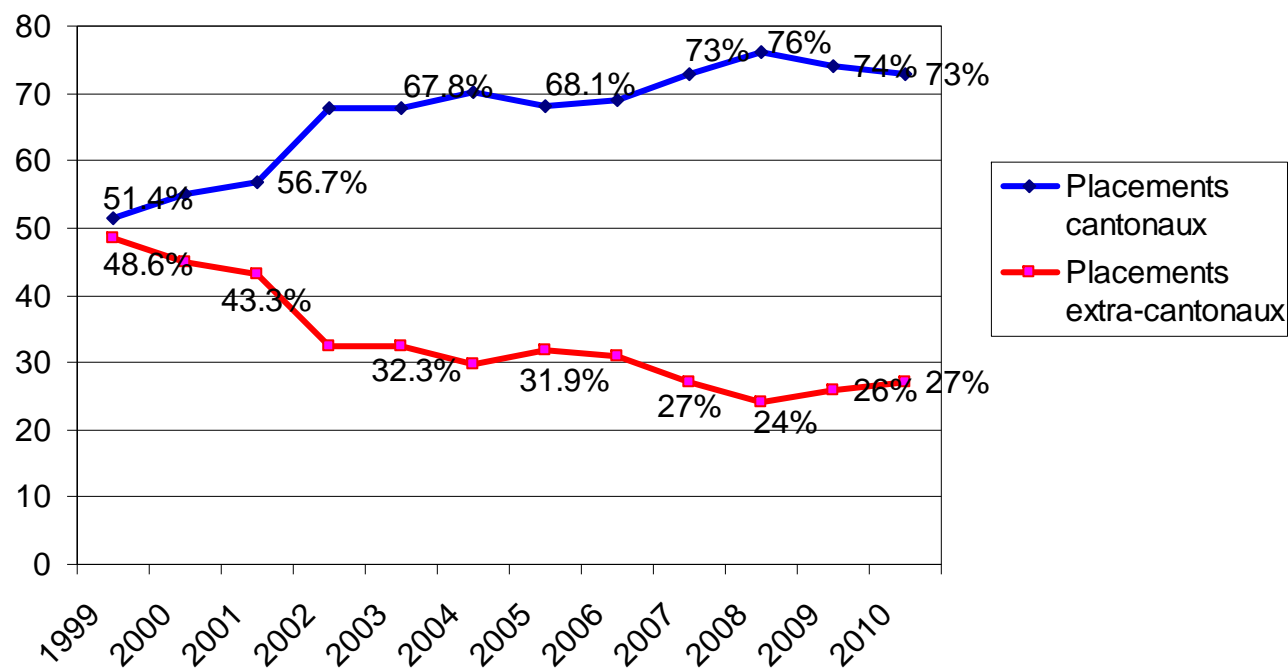
Destinations / Bestimmungsort	Institution im Kanton Eintritte/ Entrées 2010	Herkunft der KlientInnen/ Provenance des client																											
		*	AG	AI	AR	BE	BL	BS	FR	GE	GL	GR	JU	LU	NE	NW	OW	SG	SH	SO	SZ	TG	TI	UR	VD	VS	ZG	ZH	TOTAL
	AG		76			1	5	5					5		1	1	5	4	7	3	5		3			1	12	135	
	AR	2		1	2	1	2	1		1							10		7				1		1	2	1	32	
	BE		2			164		5	5			1	2	2			4		3		1	2			1		1	193	
	BL						16	15																		2		33	
	BS		2			2	11	11					1							3								30	
	FR					1			60	4															1			66	
	GE								86															1				87	
	JU				7	2						22		1														32	
	LU				1	2	3						17			2	2					1				1		29	
	NE								4	7													1		1			67	
	SG				2												46	1		1							4	54	
	SO		1			7	3	8	1			1	5				2		9								6	43	
	TI	1															1					92					2	96	
	VD				9		2	3	23			2		1											264	8		312	
	VS	3			1			3	14													1		8	135			165	
	ZG		1			1	1					2							3							2	2	12	
	ZH		5			2	4	6	1		1	4		1	1		10	4	1	3	1		1		2	5	144	196	
	TOTAL	6	87	1	4	196	46	57	77	134	2	6	25	33	58	2	3	80	9	26	7	15	96	5	274	150	11	172	1582

* fehlende Angaben / données manquantes

Annexe 3 Graphique: Balance des placements "import - export" 2010 (Nombre des placements extra-cantonaux dans chaque canton et nombre des placements dans institutions d'autres cantons reportés sur 100%)



Annexe 4 Graphique: Développement des placements cantonaux et extra-cantonaux en Suisse 1999 - 2010



Source: Statistique d'occupation des institutions résidentielles, Infodrog 2010