

Consommation récréative de drogues en Suisse 2019

Depuis 2012, Infodrog analyse les données issues d'entretiens de consultation structurés avec des consommatrices et consommateurs récréatifs de drogues. Les données non représentatives proviennent de toutes les régions linguistiques de Suisse et donnent un aperçu de la réalité de consommation des consommateurs récréatifs de drogues. Ce groupe est difficile à atteindre pour les autres offres d'aide dans les addictions.

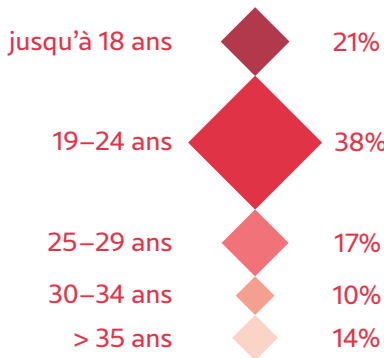


Organisations partenaires

- 1 | Safer Dance Basel
- 2 | Saferparty Streetwork
- 3 | Rave it safe
- 4 | Nuit Blanche?
- 5 | Danno.ch

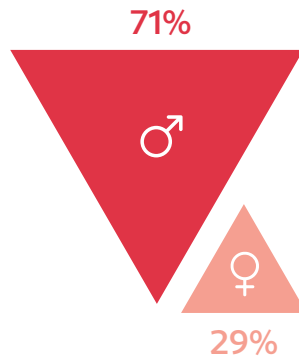
Âge (n=2671)

La majorité des personnes interrogées sont des adolescents ou de jeunes adultes.



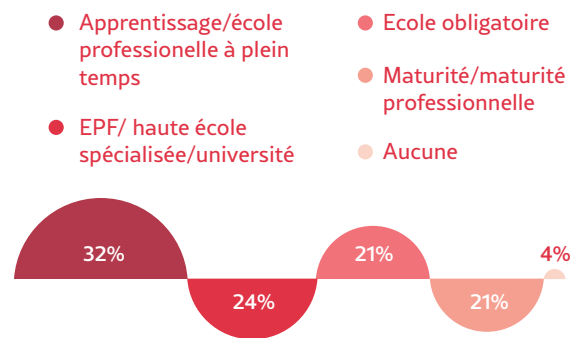
Sexe (n=2671)

Près des trois quarts de toutes les personnes interrogées sont des hommes.



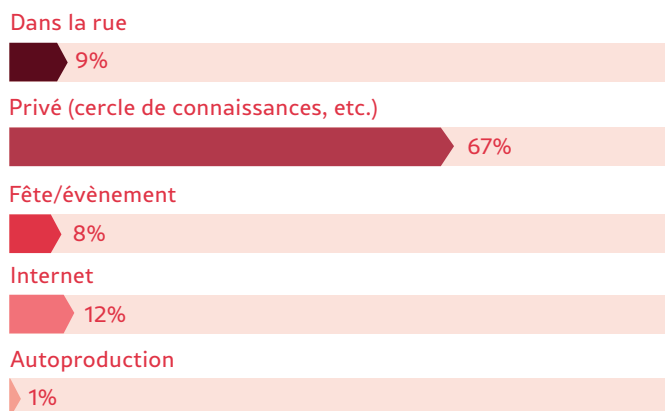
Formation (n=2671)

La plupart des personnes possède un diplôme de fin d'études.



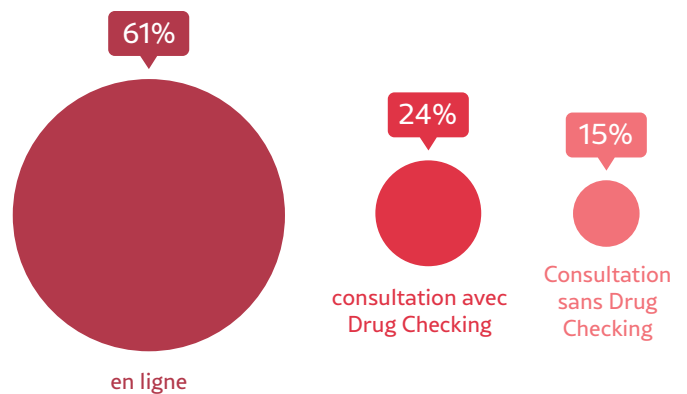
Source d'approvisionnement (n=583)

Les substances illégales proviennent principalement des réseaux privés.

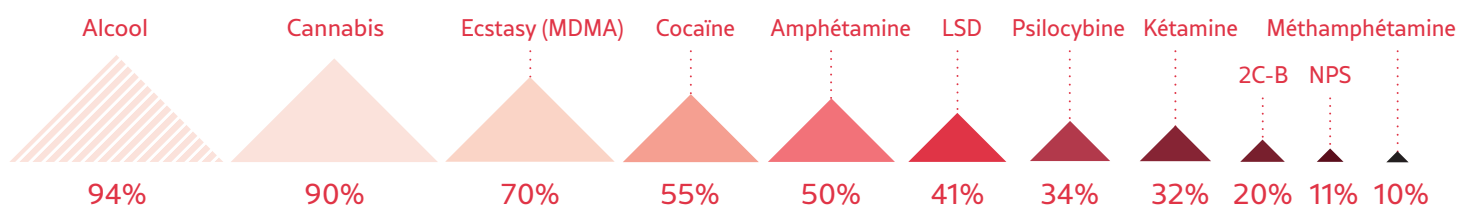


Contexte du questionnaire (n=2671)

Le nombre de questionnaires remplis en ligne a fortement augmenté ces dernières années.

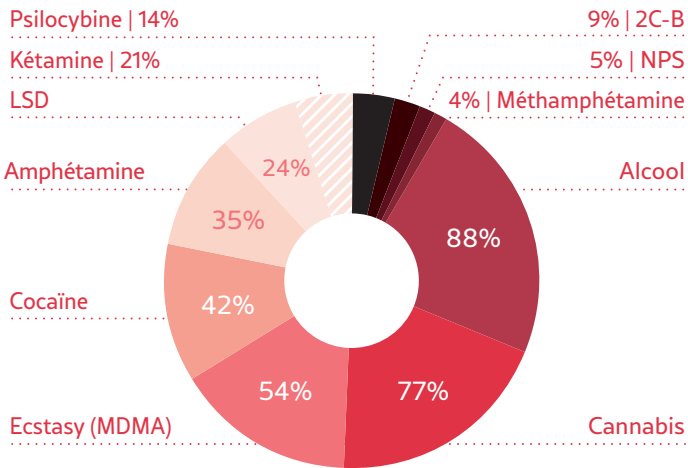


Prévalence à vie (n=2519) Consommation au moins une fois dans la vie



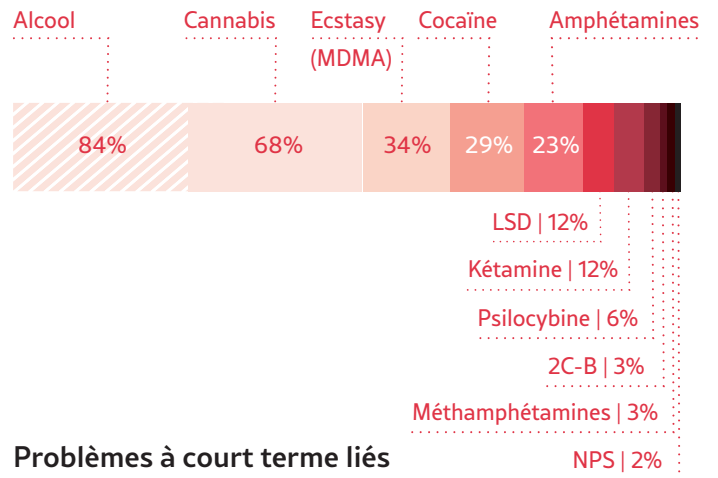
Prévalence à une année (n=2519)

Consommation au moins une fois au cours de l'année

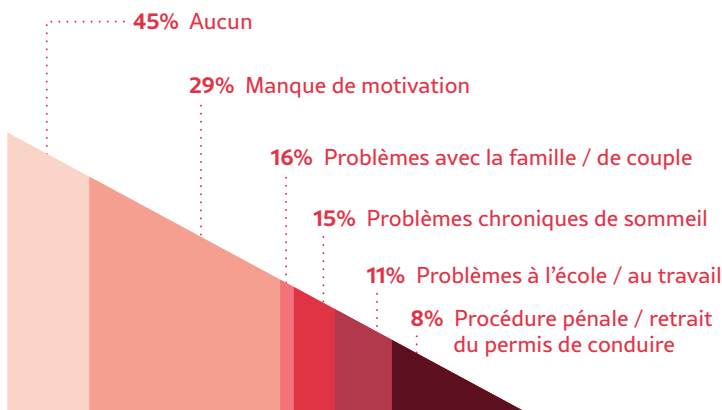


Prévalence à 30 jours (n=2519)

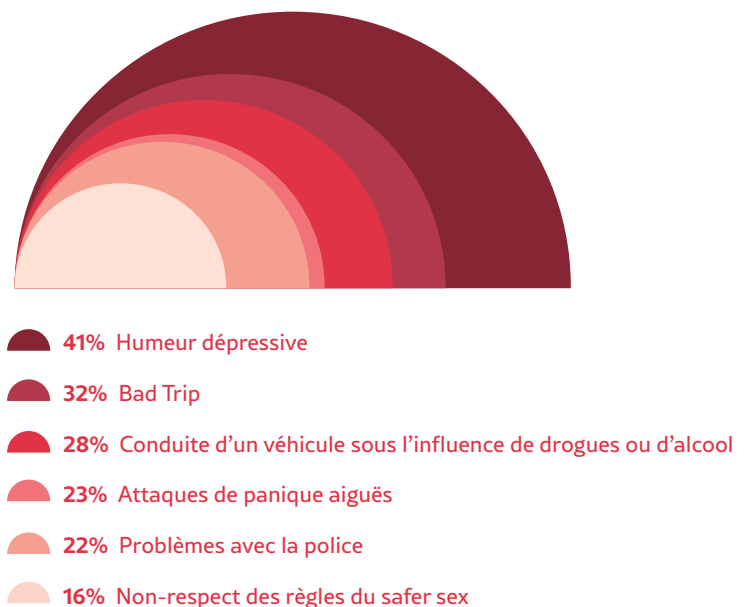
Consommation au moins une fois lors des 30 derniers jours



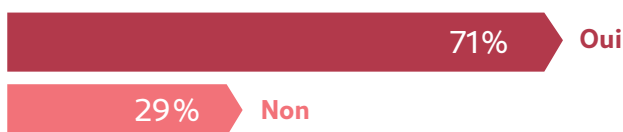
Problèmes à long terme liés à la consommation (n=2425)



Problèmes à court terme liés à la consommation (n=2425)

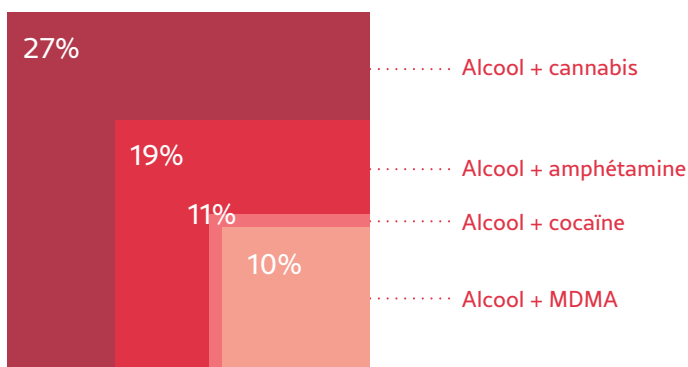


Polyconsommation (n=2529) (tabac exclu; 12 derniers mois)



Polyconsommation; les combinaisons plus fréquentes (n=4074)

La polyconsommation est très répandue parmi les consommateurs récréatifs.



Conclusions

- Les personnes interrogées sont très enclines à expérimenter des substances psychoactives illégales. Des offres spécifiques pour ce groupe cible sont donc nécessaires afin de fournir des conseils compétents aux consommateurs également en ce qui concerne des substances moins courantes.
- Une personne interrogée sur cinq est mineure. Les offres de drug checking ne sont généralement accessibles qu'aux personnes majeures. Les besoins des mineurs et de leurs représentants légaux doivent être pris en considération lors du développement de l'offre de conseils.
- Il faudrait cibler les consommatrices en particulier, car celles-ci sont jusqu'à présent trop peu représentées dans les offres d'aide.
- Malgré la recommandation d'éviter la polyconsommation, elle est très répandue. Les consommateurs devraient donc être spécifiquement sensibilisés au safer use en cas de polyconsommation.