

**Monitoring des institutions
de thérapie résidentielle des addictions :
nombre de places à disposition et taux
d'occupation en Suisse en 2014**

Berne, février 2016

info
coordination intervention suisse
drog

Eigerplatz 5
CH-3000 Bern 14
T +41(31)-376 04 01
T +41(31)-376 04 04
www.infodrog.ch
office@infodrog.ch

Nouvelle forme de collecte des données

De 2004 à 2013, Infodrog, la centrale nationale de coordination des addictions, a recensé, au moyen d'un outil statistique en ligne, les chiffres relatifs à l'occupation des places mises à disposition dans les institutions de thérapie résidentielle des addictions en Suisse. Les institutions concernées comprenaient les structures thérapeutiques résidentielles et semi-résidentielles, ainsi que les appartements protégés. En raison des problématiques multiples, ces institutions, principalement axées sur la problématique des drogues illégales, accueillaient toutefois également des personnes souffrant de problèmes d'alcool. Faute de ressources, il a été mis fin à cette statistique online en 2014.

Depuis 2014, Infodrog répertorie les chiffres relatifs à l'occupation des institutions de thérapie résidentielle et semi-résidentielle qui lui sont transmis par les cantons de domicile de ces dernières. Le monitoring comprend le nombre de places à disposition par canton et le taux d'occupation moyen de l'ensemble des institutions de chaque canton.

En 2014, 16 cantons et 59 institutions ont participé à la statistique. 9 cantons ne disposent d'aucune institution de thérapie résidentielle et un canton n'a pas communiqué de données.

Places disponibles

En 2014, 1122 places de thérapie résidentielle dans le domaine des addictions ont été comptabilisées.

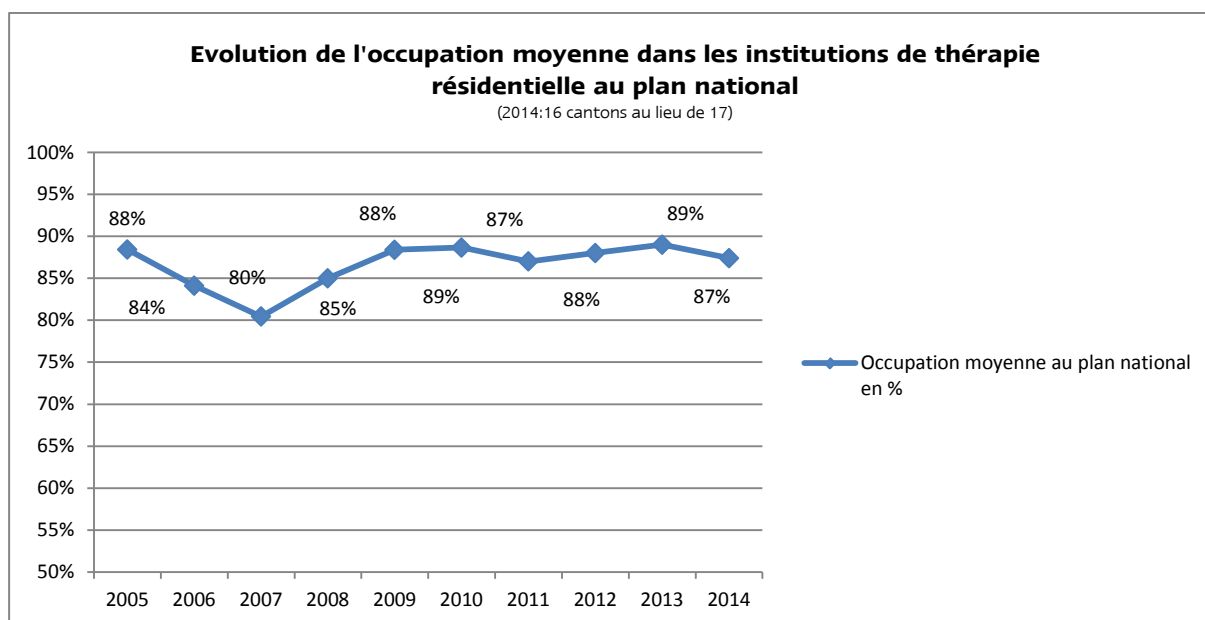
En raison des différentes méthodes de collecte des données utilisées, il n'est pas aisé de comparer l'offre de places à disposition en 2014 avec les places saisies les années précédentes. D'une part, un canton n'a pas participé à la statistique en 2014. D'autre part, certaines des places annoncées concernent des appartements protégés des institutions de thérapie résidentielle et quelques foyers du domaine des addictions qui ne participaient pas à la statistique online par le passé.

Evolution des places à disposition au plan national de 2005 à 2014

Année	Cantons (y compris demi-cantons)	Institutions	Nombre de places
2005	17	68	1297
2006	17	68	1304
2007	17	68	1336
2008	17	66	1271
2009	17	66	1251
2010	17	65	1254
2011	17	65	1246
2012	17	64	1220
2013	17	63	1200
2014	16	59	1122

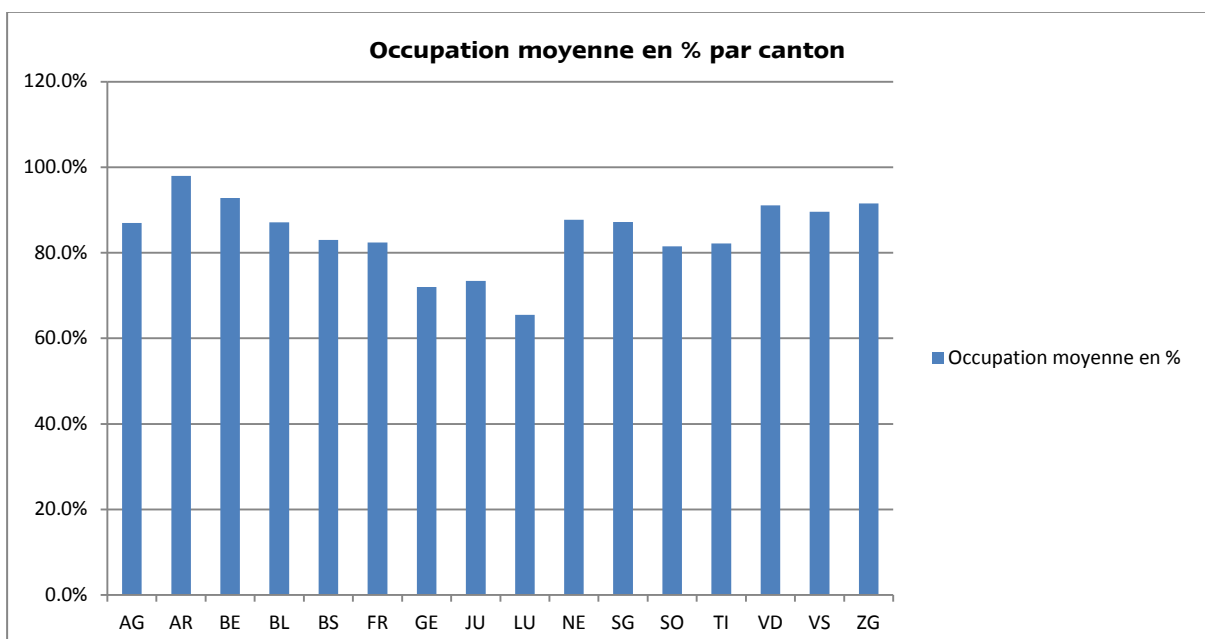
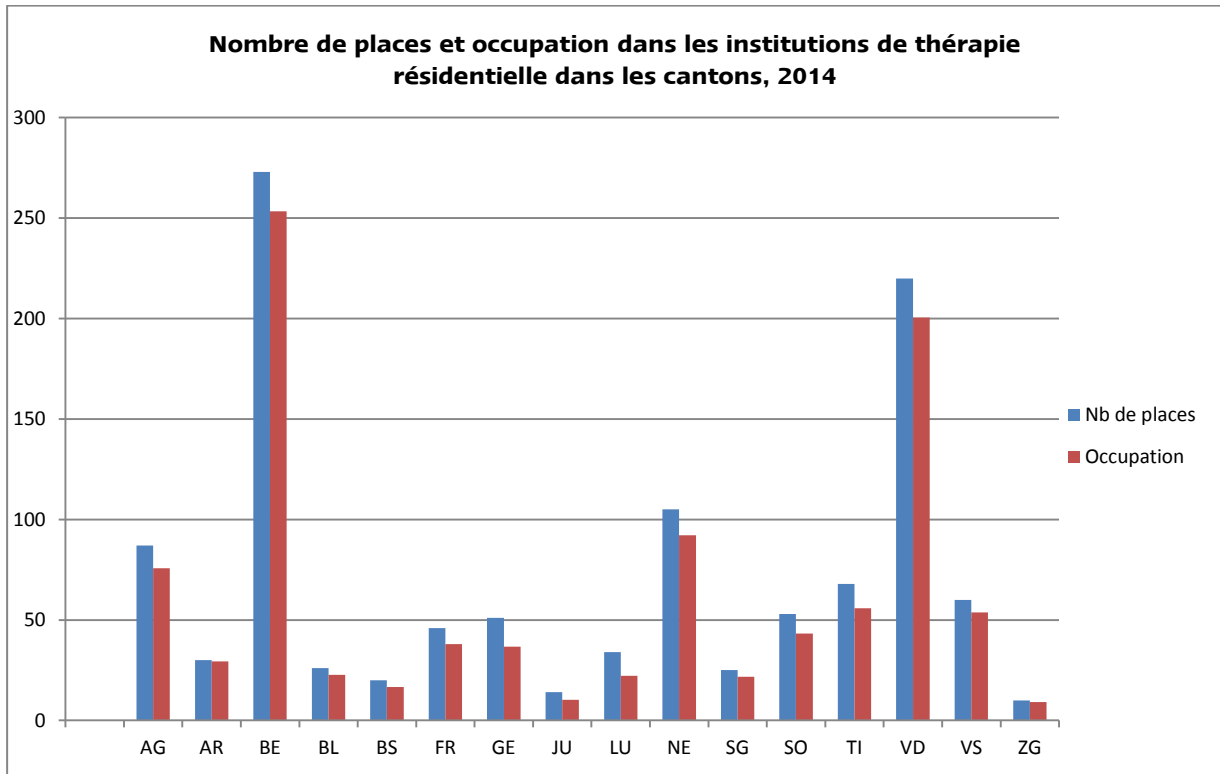
Occupation

En 2014, le taux d'occupation moyen annuel suisse dans les institutions de thérapie résidentielle était de 87% (981 places occupées sur 1122 places disponibles), soit une baisse de deux points par rapport à l'année précédente. La moyenne du taux d'occupation entre 2005 et 2014 s'élève quant à elle également à 87%. Le taux d'occupation moyen dans les institutions du domaine des addictions reste donc stable au fil des années.



L'occupation moyenne par canton varie entre 98% et 66%.

Dans 4 cantons (AR, BE, VD, ZG), le taux d'occupation moyen de l'ensemble des institutions du canton se monte à plus de 90%. Il est inférieur à 75% dans 3 cantons (GE, JU, LU).



Nombre de places à disposition, occupation effective et taux d'occupation moyen des institutions d'aide dans le domaine des addictions, par canton, pour l'année 2014

AG

Nombre de places à disposition: 87

Nombre de places occupées: 76

Taux d'occupation moyen: 87%

AR

Nombre de places à disposition: 30

Nombre de places occupées: 29

Taux d'occupation moyen: 98%

BE

Nombre de places à disposition: 273

Nombre de places occupées: 253

Taux d'occupation moyen: 93%

BL

Nombre de places à disposition: 26

Nombre de places occupées: 23

Taux d'occupation moyen: 87%

BS

Nombre de places à disposition: 20

Nombre de places occupées: 17

Taux d'occupation moyen: 83%

FR

Nombre de places à disposition: 46

Nombre de places occupées: 38

Taux d'occupation moyen: 82%

GE

Nombre de places à disposition: 51

Nombre de places occupées: 37

Taux d'occupation moyen: 72%

JU

Nombre de places à disposition: 14

Nombre de places occupées: 10

Taux d'occupation moyen: 73%

LU

Nombre de places à disposition: 34

Nombre de places occupées: 22

Taux d'occupation moyen: 66%

NE

Nombre de places à disposition: 105

Nombre de places occupées: 92

Taux d'occupation moyen: 88%

SG

Nombre de places à disposition: 25

Nombre de places occupées: 22

Taux d'occupation moyen: 87%

SO

Nombre de places à disposition: 53

Nombre de places occupées: 43

Taux d'occupation moyen: 81%

TI

Nombre de places à disposition: 68

Nombre de places occupées: 56

Taux d'occupation moyen: 82%

VD

Nombre de places à disposition: 220

Nombre de places occupées: 200

Taux d'occupation moyen: 91%

VS

Nombre de places à disposition: 60

Nombre de places occupées: 54

Taux d'occupation moyen: 90%

ZG

Nombre de places à disposition: 10

Nombre de places occupées: 9

Taux d'occupation moyen: 92%
