

Institutions de thérapie résidentielle suisses:  
Taux d'occupation et situation des flux inter-cantonaux en  
Suisse 2009

Rapport effectué sur la base des statistiques d'occupation des institutions résidentielles- Année 2009  
Berne, Août 2010

**info**  
*coordination intervention suisse*  
**drog**

Eigerplatz 5  
CH-3000 Bern 14  
T +41(31)-376 04 01  
T +41(31)-376 04 04  
[www.infodrog.ch](http://www.infodrog.ch)  
[office@infodrog.ch](mailto:office@infodrog.ch)

## **Impressum**

### **Editeur**

INFODROG  
Centrale nationale de coordination des addictions

### **Rédaction**

Franziska Eckmann

### **Mise en page**

Roberto da Pozzo

### **Traduction**

Raphaël Trémeaud

### **Adresse de commande**

INFODROG  
Eigerplatz 5, Postfach / CP 460, 3000 Bern 14  
T 031 376 04 01, F 031 376 04 04, office@infodrog, www.infodrog.ch

Gratuit

© Infodrog 08/ 2010

Pour toute reproduction cette source doit être indiquée

## **Monitoring des institutions de thérapie résidentielle des dépendances : Taux d'occupation et situation des flux inter-cantonaux en Suisse – 2009**

Depuis le 1er janvier 2004, la statistique online d'Infodrog recense l'occupation des institutions de thérapie résidentielle dans le domaine des dépendances en Suisse (drogues illégales et alcool). Les institutions concernées comprennent les communautés thérapeutiques résidentielles ainsi que les appartements protégés et les structures semi-résidentielles. Les institutions entrent elles-mêmes les données et un contrôle de plausibilité est ensuite effectué par Infodrog. Le nombre des places disponibles se réfère à celui qui figure dans la planification cantonale qui nous a été transmise par les cantons de domicile des institutions respectives.

### **Vue d'ensemble**

En 2009, 65 institutions ont participé à cette statistique : une institution de moins par rapport à l'année précédente. La raison, est la fermeture de la structure.

Les institutions sont réparties dans 14 cantons et 3 demi-cantons (6 cantons et 3 demi-cantons ne disposent d'aucune institution de thérapie résidentielle).

Le nombre total des places considérées, dans les institutions de thérapie résidentielle, était en moyenne de 1237 (drogues illégales et alcool). Une diminution de 33 places par rapport à l'année 2008 peut être observée et elle est justifiée non seulement par la fermeture d'une d'institution, mais également par la réduction de 7 places à disposition auprès d'autres institutions.

### **Taux d'occupation, entrées et sorties**

- En 2009, le taux d'occupation moyen annuel est de 91% (1'125 places occupées sur un total de 1'237 places disponibles) soit une augmentation de 5 points par rapport à l'année précédente, ce qui donne une augmentation de 10 points en deux ans. Celle-ci représente la plus forte hausse dans le domaine de la thérapie résidentielle depuis la mise en place du monitoring en 2004.
- L'augmentation de l'occupation doit être mesurée conjointement à la diminution du nombre de places disponibles. Depuis 2007 l'offre stationnaire a été réduite d'environ 100 places (de 1336 à 1237). Cette diminution de 7,5% de l'offre stationnaire s'accompagne pour la même demande d'un meilleur remplissage des autres thérapies stationnaires. Même en prenant en compte les effets préalablement cités le remplissage des thérapies stationnaires a sensiblement augmenté.
- La variation du taux d'occupation moyen se situe entre 43% et 130%. 13 institutions ont un taux d'occupation supérieur à 100%, et 3 institutions en dessous de 50% pour l'année 2009.
- Pour l'année 2009, 36 institutions ont un taux d'occupation moyen de plus de 85%. Ce qui correspond à la valeur de l'année précédente. Seules 7 institutions ont un taux inférieur à 75%, soit 7 institutions de moins par rapport à l'année précédente.
- Le nombre total des entrées en 2009 dans les institutions de thérapie résidentielle en Suisse était de 1'603, soit 45 de moins qu'en 2008 (1648), le nombre des sorties était de 1'657 Soit 79 sorties supplémentaires qu'en 2008.

### Placements extra-cantonaux

- En 2009, le taux moyen des placements extra-cantonaux dans les institutions de tous les cantons s'est élevé à 26%, soit une variation de 2 points. Ce chiffre est en baisse constante entre 1999 et 2008. Le taux semble se stabiliser autour d'un rapport de  $\frac{1}{4}$  de placements en dehors du canton pour  $\frac{3}{4}$  au sein du canton. (voir l'annexe 4)
- Le bilan « import/export » des placements (c'est-à-dire la différence entre les placements de ressortissants provenant d'autres cantons dans son propre canton et les placements de ressortissants de son propre canton effectués dans des institutions d'un autre canton) fait ressortir quatre groupes distincts (voir annexe 2 et 3) :
  - Cantons exportateurs : 5 (demi)-cantons de ce groupe (GR, NW, SH, SZ, TG) n'effectuent que des placements à l'extérieur du canton. Ceci s'explique par l'absence d'institutions dans leur canton ou par la non-participation, des institutions existantes dans le canton, à cette statistique. Cette catégorie se complète par 5 autres cantons (BS, FR, GE, LU, SG) qui placent davantage les clients/-es dans des institutions hors cantons qu'ils n'en admettent d'autres cantons.
  - Cantons à bilan équilibré : 2 cantons montrent en chiffres absolus presque autant de placements extra-cantonaux dans leurs propres institutions que de placements dans d'autres cantons (BL, BE).
  - Cantons importateurs : 10 cantons effectuent plus de placements de ressortissants d'autres cantons dans leurs institutions qu'ils n'en effectuent des siens dans les institutions des autres cantons (AG, AR, JU, NE, SO, TI, VD, VS, ZG, ZH).
  - Cantons ni exportateurs ni importateurs : 4 cantons (AI, GL, OW, UR) n'ont placé aucun client à l'extérieur. Ils n'ont reçu aucun placement extérieur du fait de l'absence d'offre stationnaire ou bien car les institutions ne prennent pas part à cette statistique.

### Eléments marquants de l'année 2009

- **91% de taux d'occupation moyen représente la plus forte valeur depuis le début de cette statistique en 2004.**
- **Dans 9 cantons le taux d'occupation se situe à plus de 90% (AG, AR, BE, BL, NE, SO, VD, VS, ZG), à l'inverse pour 4 cantons (BS, FR, GE, JU) le taux annuel se situe en dessous de 80%.**
- **13 institutions ont un taux d'occupation de 100% ou au-delà. Seules 4 institutions ont un taux moyen en dessous de 70%.**
- **La tendance intra extra cantonale est restée stable : En 2009 24% des clients ont été placé en dehors du canton, volontairement ou sous le coup de mesures, et 76% dans le canton.**

**Nombre moyen de séjours, nombre d'entrées et de sorties et flux inter-cantonaux par canton, 2009**

**AG**

Taux d'occupation moyen dans les institutions du canton AG, 2009: 92%	
Nombre moyen de clients en thérapie dans les institutions du canton AG (Séjours 2009): 74	
Nombre d'entrées dans les institutions du canton AG, 2009: 140	
Nombre de sorties dans les institutions du canton AG, 2009: 143	
Nombre de placements extra-cantonaux dans canton AG (Entrées 2009): 52	Nombre de ressortissants AG placés dans autre/s canton/s (Entrées 2009): 14
Provenance des placements extra-cantonaux : BE, BL, BS, GL, GR, LU, OW, SG, SH, SO, SZ, UR, ZG, ZH	Destination des placements extra-cantonaux des clients/-es AG: BE, BS, SO, VS, ZG,ZH

**AI**

Taux d'occupation moyen dans les institutions du canton AI, 2009: 0	
Nombre moyen de clients en thérapie dans les institutions du canton AI (Séjours 2009): 0	
Nombre d'entrées dans les institutions du canton AI, 2009: 0	
Nombre de sorties dans les institutions du canton AI, 2009: 0	
Nombre de placements extra-cantonaux dans canton AI (Entrées 2009) : 0	Nombre de ressortissants AI placés dans autre/s canton/s (Entrées 2009): 0
Provenance des placements extra-cantonaux : 0	Destination des placements extra-cantonaux des clients/-es AI: 0

**AR**

Taux d'occupation moyen dans les institutions du canton AR, 2009: 93%	
Nombre moyen de clients en thérapie dans les institutions du canton AR (Séjours 2009): 28	
Nombre d'entrées dans les institutions du canton AR, 2009: 32	
Nombre de sorties dans les institutions du canton AR, 2009: 32	
Nombre de placements extra-cantonaux dans canton AR (Entrées 2009): 31	Nombre de ressortissants AR placés dans autre/s canton/s (Entrées 2009): 6
Provenance des placements extra-cantonaux : AG, BE, BL, LU, SG, SH, TG, VS, ZH	Destination des placements extra-cantonaux des clients/-es AR: SG

**BE**

Taux d'occupation moyen dans les institutions du canton BE, 2009: 90%	
Nombre moyen de clients en thérapie dans les institutions du canton BE (Séjours 2009): 215	
Nombre d'entrées dans les institutions du canton BE, 2009: 172	
Nombre de sorties dans les institutions du canton BE, 2009: 189	
Nombre de placements extra-cantonaux dans canton BE (Entrées 2009): 32	Nombre de ressortissants BE placés dans autre/s canton/s (Entrées 2009): 33
Provenance des placements extra-cantonaux : AG, BL, BS, FR, LU, SG, SH, SO, TG, VS, ZH	Destination des placements extra-cantonaux des clients/-es BE: AG, AR,BS, JU, LU, NE, SO, VD, ZH

**BL**

Taux d'occupation moyen dans les institutions du canton BL, 2009: 100%	
Nombre moyen de clients en thérapie dans les institutions du canton BL (Séjours 2009): 10	
Nombre d'entrées dans les institutions du canton BL, 2009: 49	
Nombre de sorties dans les institutions du canton BL, 2009: 51	
Nombre de placements extra-cantonaux dans canton BL (Entrées 2009): 26	Nombre de ressortissants BL placés dans autre/s canton/s (Entrées 2009): 26
Provenance des placements extra-cantonaux : BS, SO, SZ	Destination des placements extra-cantonaux des clients/-es BL: AG, AR, BE, BS, SO, ZG, ZH

**BS**

Taux d'occupation moyen dans les institutions du canton BS, 2009: 78%	
Nombre moyen de clients en thérapie dans les institutions du canton BS (Séjours 2009): 14	
Nombre d'entrées dans les institutions du canton BS, 2009: 30	
Nombre de sorties dans les institutions du canton BS, 2009: 30	
Nombre de placements extra-cantonaux dans canton BS (Entrée 2009): 12	Nombre de ressortissants BS placés dans autre/s canton/s (Entrées 2009): 58
Provenance des placements extra-cantonaux : AG, BL, SO	Destination des placements extra-cantonaux des clients/-es BS: AG, BE, BL, JU, LU, SO, TI, VD, ZG, ZH

**FR**

Taux d'occupation moyen dans les institutions du canton FR, 2009: 77%	
Nombre moyen de clients en thérapie dans les institutions du canton FR (Séjours 2009): 35	
Nombre d'entrées dans les institutions du canton FR, 2009: 67	
Nombre de sorties dans les institutions du canton FR, 2009: 78	
Nombre de placements extra-cantonaux dans canton FR (Entrées 2009): 3	Nombre de ressortissants FR placés dans autre/s canton/s (Entrées 2009): 14
Provenance des placements extra-cantonaux : GE,VD	Destination des placements extra-cantonaux des clients/-es FR: BE, NE, VD, VS

**GE**

Taux d'occupation moyen dans les institutions du canton GE, 2009: 70%	
Nombre moyen de clients en thérapie dans les institutions du canton GE (Séjours 2009): 34	
Nombre d'entrées dans les institutions du canton GE, 2009: 82	
Nombre de sorties dans les institutions du canton GE, 2009: 85	
Nombre de placements extra-cantonaux dans canton GE (Entrées 2009): 0	Nombre de ressortissants GE placés dans autre/s canton/s (Entrées 2009): 30
Provenance des placements extra-cantonaux : 0	Destination des placements extra-cantonaux des clients/-es GE: FR, NE, VD, VS

**GL**

Taux d'occupation moyen dans les institutions du canton GL, 2009: 0	
Nombre moyen de clients en thérapie dans les institutions du canton GL (Séjours 2009): 0	
Nombre d'entrées dans les institutions du canton GL, 2009: 0	
Nombre de sorties dans les institutions du canton GL, 2009: 0	
Nombre de placements extra-cantonaux dans canton GL (Entrées 2009): 0	Nombre de ressortissants GL placés dans autre/s canton/s (Entrées 2009): 0
Provenance des placements extra-cantonaux : 0	Destination des placements extra-cantonaux des clients/-es GL: 0

**GR**

Taux d'occupation moyen dans les institutions du canton GR, 2009: 0	
Nombre moyen de clients en thérapie dans les institutions du canton GR (Séjours 2009): 0	
Nombre d'entrées dans les institutions du canton GR, 2009: 0	
Nombre de sorties dans les institutions du canton GR, 2009: 0	
Nombre de placements extra-cantonaux dans canton GR (Entrées 2009): 0	Nombre de ressortissants GR placés dans autre/s canton/s (Entrées 2009): 3
Provenance des placements extra-cantonaux : 0	Destination des placements extra-cantonaux des clients/-es GR : AG, TI

**JU**

Taux d'occupation moyen dans les institutions du canton JU, 2009: 72%	
Nombre moyen de clients en thérapie dans les institutions du canton JU (Séjours 2009): 10	
Nombre d'entrées dans les institutions du canton JU, 2009: 32	
Nombre de sorties dans les institutions du canton JU, 2009: 30	
Nombre de placements extra-cantonaux dans canton JU (Entrées 2009): 9	Nombre de ressortissants JU placés dans autre/s canton/s (Entrées 2009): 4
Provenance des placements extra-cantonaux : 0	Destination des placements extra-cantonaux des clients/-es JU: NE, VD, VS

**LU**

Taux d'occupation moyen dans les institutions du canton LU, 2009: 90%	
Nombre moyen de clients en thérapie dans les institutions du canton LU (Séjours 2009): 30	
Nombre d'entrées dans les institutions du canton LU, 2009: 43	
Nombre de sorties dans les institutions du canton LU, 2009: 44	
Nombre de placements extra-cantonaux dans canton LU (Entrées 2009): 14	Nombre de ressortissants LU placés dans autre/s canton/s (Entrées 2009): 25
Provenance des placements extra-cantonaux : AG, BE, BS, SG, ZG, ZH	Destination des placements extra-cantonaux des clients/-es LU: AG, AR, BE, SO, ZH

**NE**

Taux d'occupation moyen dans les institutions du canton NE, 2009: 93%	
Nombre moyen de clients en thérapie dans les institutions du canton NE (Séjours 2009): 94	
Nombre d'entrées dans les institutions du canton NE, 2009: 85	
Nombre de sorties dans les institutions du canton NE, 2009: 74	
Nombre de placements extra-cantonaux dans canton NE (Entrées 2009): 17	Nombre de ressortissants NE placés dans autre/s canton/s (Entrées 2009): 1
Provenance des placements extra-cantonaux : FR, GE, JU, VD	Destination des placements extra-cantonaux des clients/-es NE: JU

**NW**

Taux d'occupation moyen dans les institutions du canton NW, 2009: 0	
Nombre moyen de clients en thérapie dans les institutions du canton NW (Séjours 2009): 0	
Nombre d'entrées dans les institutions du canton NW, 2009: 0	
Nombre de sorties dans les institutions du canton NW 2009: 0	
Nombre de placements extra-cantonaux dans canton NW (Entrées 2009): 0	Nombre de ressortissants NW placés dans autre/s canton/s (Entrées 2009): 2
Provenance des placements extra-cantonaux : 0	Destination des placements extra-cantonaux des clients/-es NW: AG, ZH

**OW**

Taux d'occupation moyen dans les institutions du canton OW, 2009: 0	
Nombre moyen de clients en thérapie dans les institutions du canton OW (Séjours 2009): 0	
Nombre d'entrées dans les institutions du canton OW, 2009: 0	
Nombre de sorties dans les institutions du canton OW 2009: 0	
Nombre de placements extra-cantonaux dans canton OW (Entrées 2009): 0	Nombre de ressortissants OW placés dans autre/s canton/s (Entrées 2009): 0
Provenance des placements extra-cantonaux : 0	Destination des placements extra-cantonaux des clients/-es OW: 0

**SG**

Taux d'occupation moyen dans les institutions du canton SG, 2009: 87%	
Nombre moyen de clients en thérapie dans les institutions du canton SG (Séjours 2009): 20	
Nombre d'entrées dans les institutions du canton SG, 2009: 39	
Nombre de sorties dans les institutions du canton SG 2009: 55	
Nombre de placements extra-cantonaux dans canton SG (Entrées 2009): 8	Nombre de ressortissants SG placés dans autre/s canton/s (Entrées 2009): 25
Provenance des placements extra-cantonaux : AR, ZH	Destination des placements extra-cantonaux des clients/-es SG: AG, AR, BE, LU, SO, TI, ZG, ZH



**SH**

Taux d'occupation moyen dans les institutions du canton SH, 2009: 0	
Nombre moyen de clients en thérapie dans les institutions du canton SH (Séjours 2009): 0	
Nombre d'entrées dans les institutions du canton SH, 2009: 0	
Nombre de sorties dans les institutions du canton SH 2009: 0	
Nombre de placements extra-cantonaux dans canton SH (Entrées 2009): 0	Nombre de ressortissants SH placés dans autre/s canton/s (Entrées 2009): 18
Provenance des placements extra-cantonaux : 0	Destination des placements extra-cantonaux des clients/-es: AG, AR, BE, SO, ZH

**SO**

Taux d'occupation moyen dans les institutions du canton SO, 2009: 93%	
Nombre moyen de clients en thérapie dans les institutions du canton SO (Séjours 2009): 45	
Nombre d'entrées dans les institutions du canton SO, 2009: 48	
Nombre de sorties dans les institutions du canton SO 2009: 44	
Nombre de placements extra-cantonaux dans canton SO (Entrées 2009): 38	Nombre de ressortissants SO placés dans autre/s canton/s (Entrées 2009): 22
Provenance des placements extra-cantonaux : AG, BE, BL, BS, LU, SG, SH, SZ, TG, ZG, ZH	Destination des placements extra-cantonaux des clients/-es SO: AG, BE, BL, BS, ZG

**SZ**

Taux d'occupation moyen dans les institutions du canton SZ, 2009: 0	
Nombre moyen de clients en thérapie dans les institutions du canton SZ (Séjours 2009): 0	
Nombre d'entrées dans les institutions du canton SZ, 2009: 0	
Nombre de sorties dans les institutions du canton SZ 2009: 0	
Nombre de placements extra-cantonaux dans canton SZ (Entrées 2009): 0	Nombre de ressortissants SZ placés dans autre/s canton/s (Entrées 2009): 7
Provenance des placements extra-cantonaux : 0	Destination des placements extra-cantonaux des clients/-es SZ: BL, SO, ZG, ZH

**TG**

Taux d'occupation moyen dans les institutions du canton TG, 2009: 0	
Nombre moyen de clients en thérapie dans les institutions du canton TG (Séjours 2009): 0	
Nombre d'entrées dans les institutions du canton TG, 2009: 0	
Nombre de sorties dans les institutions du canton TG 2009: 0	
Nombre de placements extra-cantonaux dans canton TG (Entrées 2009): 0	Nombre de ressortissants TG placés dans autre/s canton/s (Entrées 2009): 12
Provenance des placements extra-cantonaux : 0	Destination des placements extra-cantonaux des clients/-es TG: AG, AR, BE, SO, ZH

**TI**

Taux d'occupation moyen dans les institutions du canton TI, 2009: 86%	
Nombre moyen de clients en thérapie dans les institutions du canton TI (Séjours 2009): 73	
Nombre d'entrées dans les institutions du canton TI, 2009: 121	
Nombre de sorties dans les institutions du canton TI 2009: 131	
Nombre de placements extra-cantonaux dans canton TI (Entrées 2009): 7	Nombre de ressortissants TI placés dans autre/s canton/s (Entrées 2009): 2
Provenance des placements extra-cantonaux : BS, GR, SG, ZH	Destination des placements extra-cantonaux des clients/-es TI: AG, VS

**UR**

Taux d'occupation moyen dans les institutions du canton UR, 2009: 0	
Nombre moyen de clients en thérapie dans les institutions du canton UR (Séjours 2009): 0	
Nombre d'entrées dans les institutions du canton UR, 2009: 0	
Nombre de sorties dans les institutions du canton UR 2009: 0	
Nombre de placements extra-cantonaux dans canton UR (Entrées 2009): 0	Nombre de ressortissants UR placés dans autre/s canton/s (Entrées 2009): 0
Provenance des placements extra-cantonaux : 0	Destination des placements extra-cantonaux des clients/-es UR: 0

**VD**

Taux d'occupation moyen dans les institutions du canton VD, 2009: 101%	
Nombre moyen de clients en thérapie dans les institutions du canton VD (Séjours 2009): 220	
Nombre d'entrées dans les institutions du canton VD, 2009: 297	
Nombre de sorties dans les institutions du canton VD 2009: 297	
Nombre de placements extra-cantonaux dans canton VD (Entrées 2009): 42	Nombre de ressortissants VD placés dans autre/s canton/s (Entrées 2009): 19
Provenance des placements extra-cantonaux : BE,BS, FR, GE, JU, VS	Destination des placements extra-cantonaux des clients/-es VD: FR, NE, VS

**VS**

Taux d'occupation moyen dans les institutions du canton VS, 2009: 100%	
Nombre moyen de clients en thérapie dans les institutions du canton VS (Séjours 2009): 60	
Nombre d'entrées dans les institutions du canton VS, 2009: 157	
Nombre de sorties dans les institutions du canton VS 2009: 150	
Nombre de placements extra-cantonaux dans canton VS (Entrées 2009): 25	Nombre de ressortissants VS placés dans autre/s canton/s (Entrées 2009): 9
Provenance des placements extra-cantonaux : FR, GE, JU, TI, VD	Destination des placements extra-cantonaux des clients/-es VS: AR, BE, VD

**ZG**

<b>Taux d'occupation moyen dans les institutions du canton ZG, 2009: 101%</b>	
<b>Nombre moyen de clients en thérapie dans les institutions du canton ZG (Séjours 2009): 10</b>	
<b>Nombre d'entrées dans les institutions du canton ZG, 2009: 13</b>	
<b>Nombre de sorties dans les institutions du canton ZG 2009: 15</b>	
<b>Nombre de placements extra-cantonaux dans canton ZG (Entrées 2009): 13</b>	<b>Nombre de ressortissants ZG placés dans autre/s canton/s (Entrées 2009): 10</b>
<b>Provenance des placements extra-cantonaux : AG, BL, BS, SG, SO, SZ, ZH</b>	<b>Destination des placements extra-cantonaux des clients/-es ZG: AG, LU, SO, ZH</b>

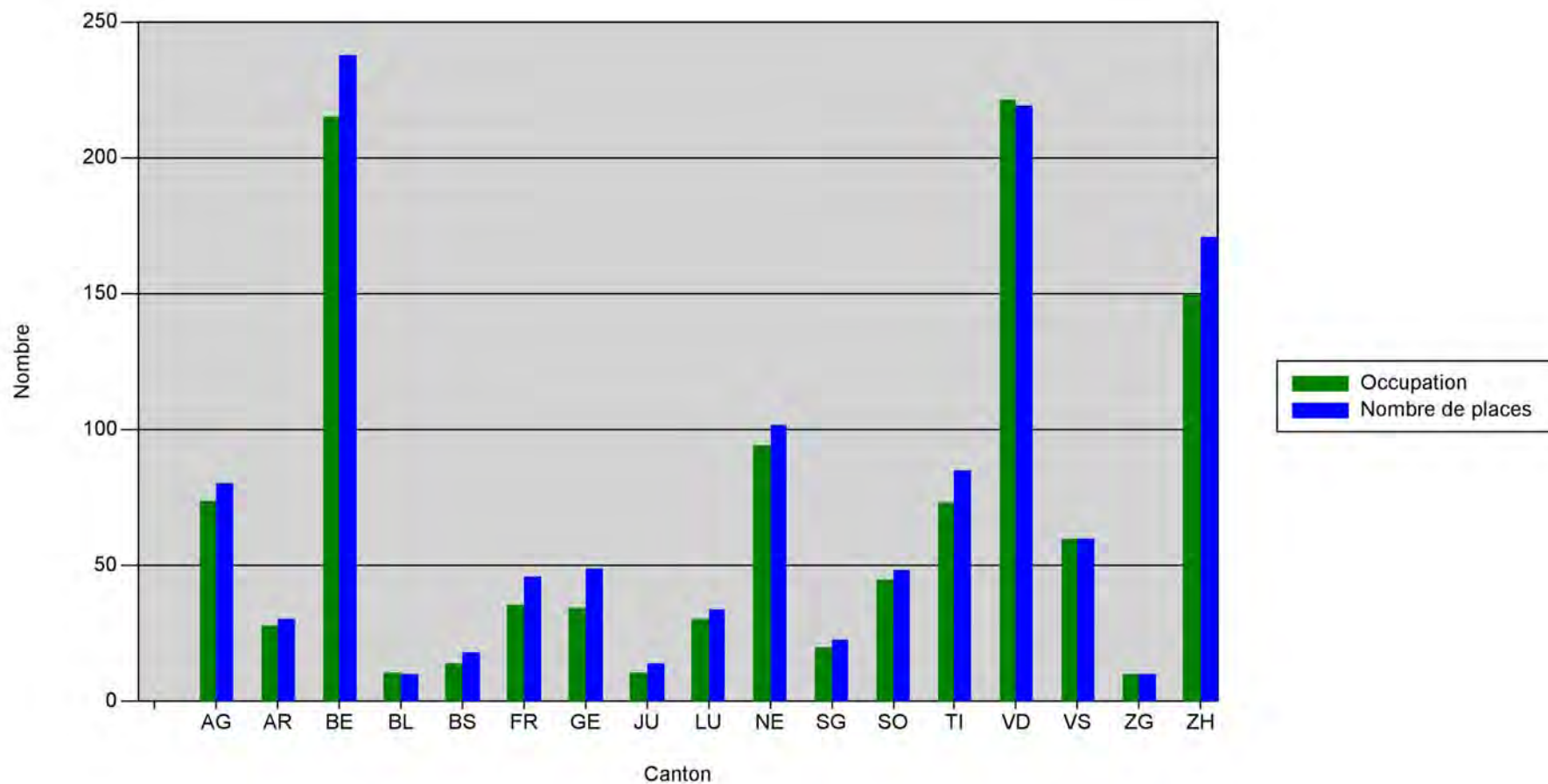
**ZH**

<b>Taux d'occupation moyen dans les institutions du canton ZH, 2009: 87%</b>	
<b>Nombre moyen de clients en thérapie dans les institutions du canton ZH (Séjours 2009): 149</b>	
<b>Nombre d'entrées dans les institutions du canton ZH, 2009: 196</b>	
<b>Nombre de sorties dans les institutions du canton ZH 2009: 209</b>	
<b>Nombre de placements extra-cantonaux dans canton ZH (Entrées 2009): 43</b>	<b>Nombre de ressortissants ZH placés dans autre/s canton/s (Entrées 2009): 29</b>
<b>Provenance des placements extra-cantonaux : AI, BE, BL, BS, LU, NW, SG, SH, SZ, TG, ZG</b>	<b>Destination des placements extra-cantonaux des clients/-es ZH: AG, AR, BE, LU, SG, SO, TI, ZG</b>

Pour plus d'informations sur ces statistiques-monitoring des thérapies résidentielles des dépendances en Suisse:  
<http://www.infodrog.ch/pages/fr/them/moni/>

## **Annexe**

**Annexe 1 Graphique: Offre de places et occupation dans les thérapies résidentielles dans les cantons, 2009**

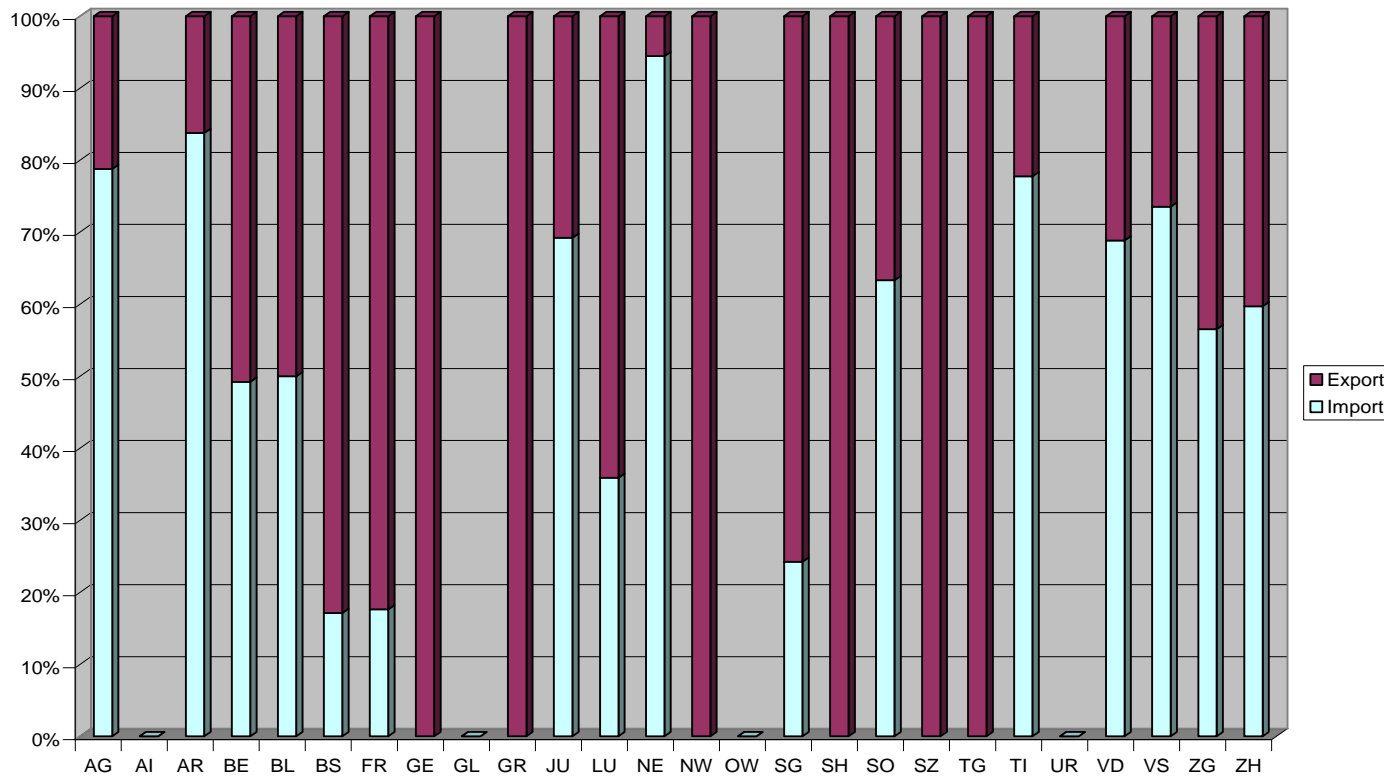


**Annexe 2 Tableau: Provenances et destinations des placements par canton, 2009 (selon nombre d'entrées)**

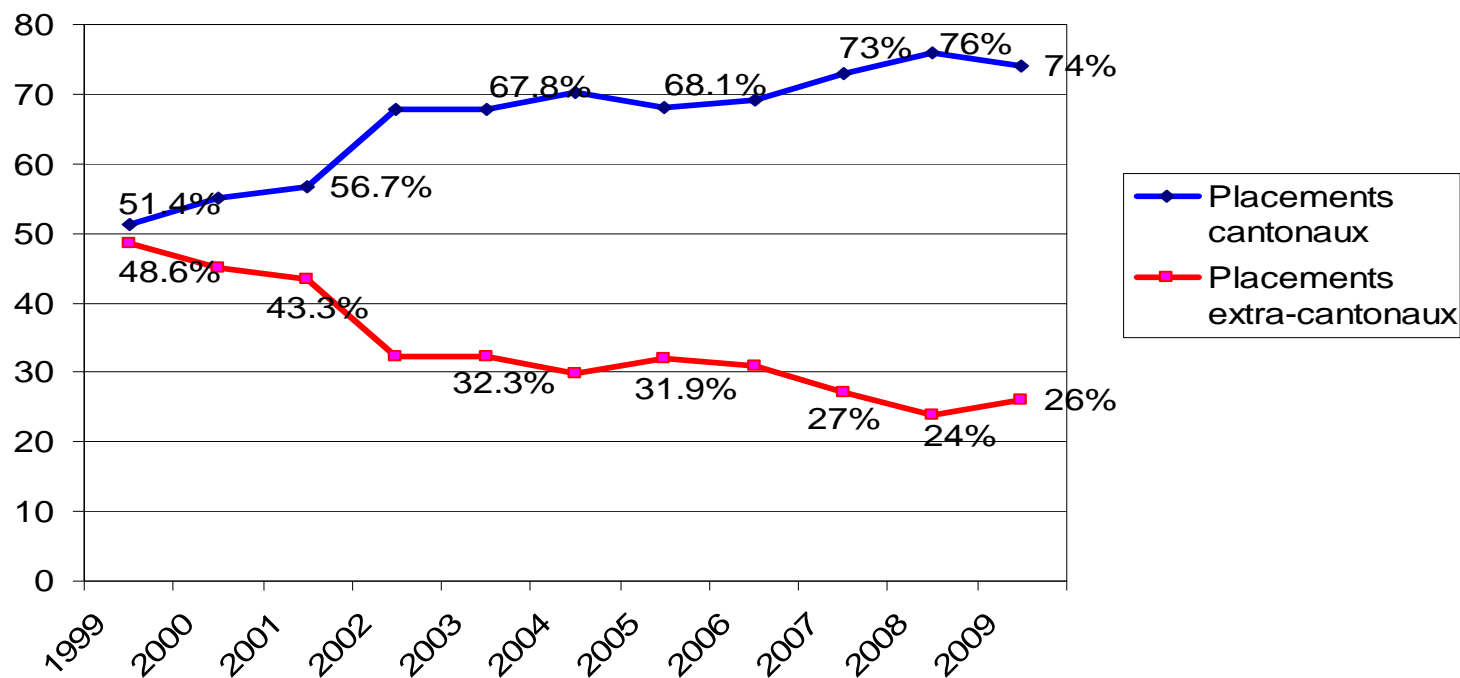
Destinations / Bestimmungsort	Institution im Kanton Eintritte/ Entrées 2009	Herkunft der KlientInnen/ Provenence des client																										
		*	AG	AI	AR	BE	BL	BS	FR	GE	GL	GR	JU	LU	NE	NW	SG	SH	SO	SZ	TG	TI	UR	VD	VS	ZG	ZH	TOTAL
	AG		88			1	2	7			2		6		1	2	1	9		4	1	0			2	14	140	
	AR	4	2	0	1	1	3				0		6			9	1			1				1	0	3	32	
	BE		2			140	1	7	3				6	0		2	1	4	0	1				1		4	172	
	BL						23	19										6	1								49	
	BS		1			0	10	18										1								0	30	
	FR								64	2													1				67	
	GE									82																	82	
	JU					7		1				23		1									0				32	
	LU		1			1		6					29			1		0	0			0			4	1	43	
	NE					0			5	5		1		68									6				85	
	SG				6												31		0							2	39	
	SO		3			8	5	8	0				3			1	3	10	1	1				0	2	3	48	
	TI	3					0	1			1					1					114					1	121	
	VD				10		1	5	18			1		0							0		255	7			297	
	VS	4	0		0			1	5			2									1		12	132			157	
	ZG		1				1	1					0			3		3	3							1	13	
	ZH	0	4			5	4	7		0	0		4		1	6	3	0	2	5				0	2	153	196	
	TOTAL	11	102	0	7	173	49	76	78	112	0	3	27	54	69	2	56	9	33	7	12	116	0	274	141	10	182	1603

\* fehlende Angaben / données manquantes

**Annexe 3 Graphique: Balance des placements "import - export" 2009 (Nombre des placements extra-cantonaux dans chaque canton et nombre des placements dans institutions d'autres cantons reportés sur 100%)**



**Annexe 4 Graphique: Développement des placements cantonaux et extra-cantonaux en Suisse 1999 - 2009**



Source: Statistique d'occupation des institutions résidentielles, Infodrog 2010